

令和 8 年度

# 学 校 要 覧



沖縄県立名護特別支援学校

〒905-0006

名護市字宇茂佐760番地

電話 (0980) 52-0505

FAX (0980) 54-1486

## 目 次

◇	本校の校訓	
◇	校章のねらい・校歌	1
◇	校舎配置図	2
◇	教室配置図	3
◇	歴代管理職及びPTA会長一覧	5
I	学校沿革	6
II	学校経営方針	16
III	本校教育の基本構想	20
IV	各学部の教育課程	
1	幼稚部	21
2	小学部	22
3	中学部	24
4	高等部	28
5	日課表（幼・小・中・高）	33
6	使用教科書等一覧	35
V	学級編制表	38
VI	幼児児童生徒数（教育部門等別）	41
VII	市町村別幼児児童生徒数	42
VIII	疾病の状態	44
IX	卒業生進路状況	46
X	スクールバス運行路線図及び利用者数	47
◇	学校案内図	

# 本校の校訓





## 校章のねらい

形 若でいご ---- 伸びゆくことの象徴  
 外 丸 ---- 沖縄県旗と南国の太陽  
 松 葉 ---- 互いに支え合う円満な姿

色 紫 ---- 紺青の空を表す  
 緑 ---- 平和を表す  
 白 ---- 清潔を表す  
 赤 ---- 情熱を表す

## 校 歌

作詞 金城 順 亮

作曲 芳 澤 江美子

う み や か り ゆ し な な つ い ー ろ  
 た か さ ご お よ く な ご う ら に  
 へ い わ の ひ か り さ し こ め て  
 な ご な ご み ん な の し え ん が つ こ う  
 な か よ く な か よ く わ を つ な ご う

一 海やかりゆし 七つ色

たかさごおよく 名護浦に

平和の光 さしこめて

名護 名護 みんなの支援学校

仲よく 仲よく 輪をつなごう

二 山はけだかく 嘉津宇岳

濃みどりそよく 松なみに

生きぬく力 おどらせて

名護 名護 みんなの支援学校

元気に元気に 輪をつなごう

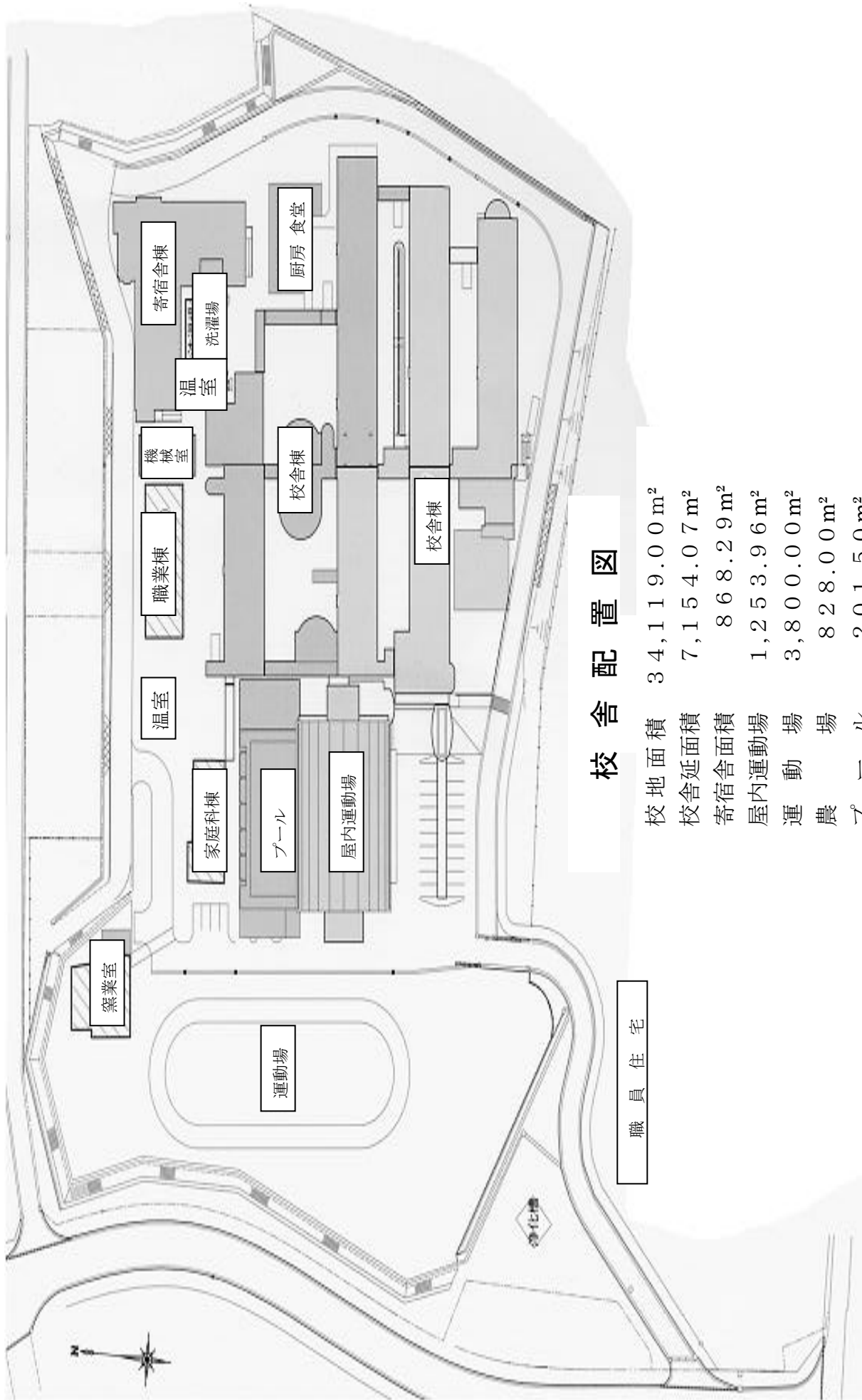
三 空にむれなす あかね雲

でいごの花の ほほえみに

あすある命 夢のせて

名護 名護 みんなの支援学校

ほがらにほがらに 輪をつなごう

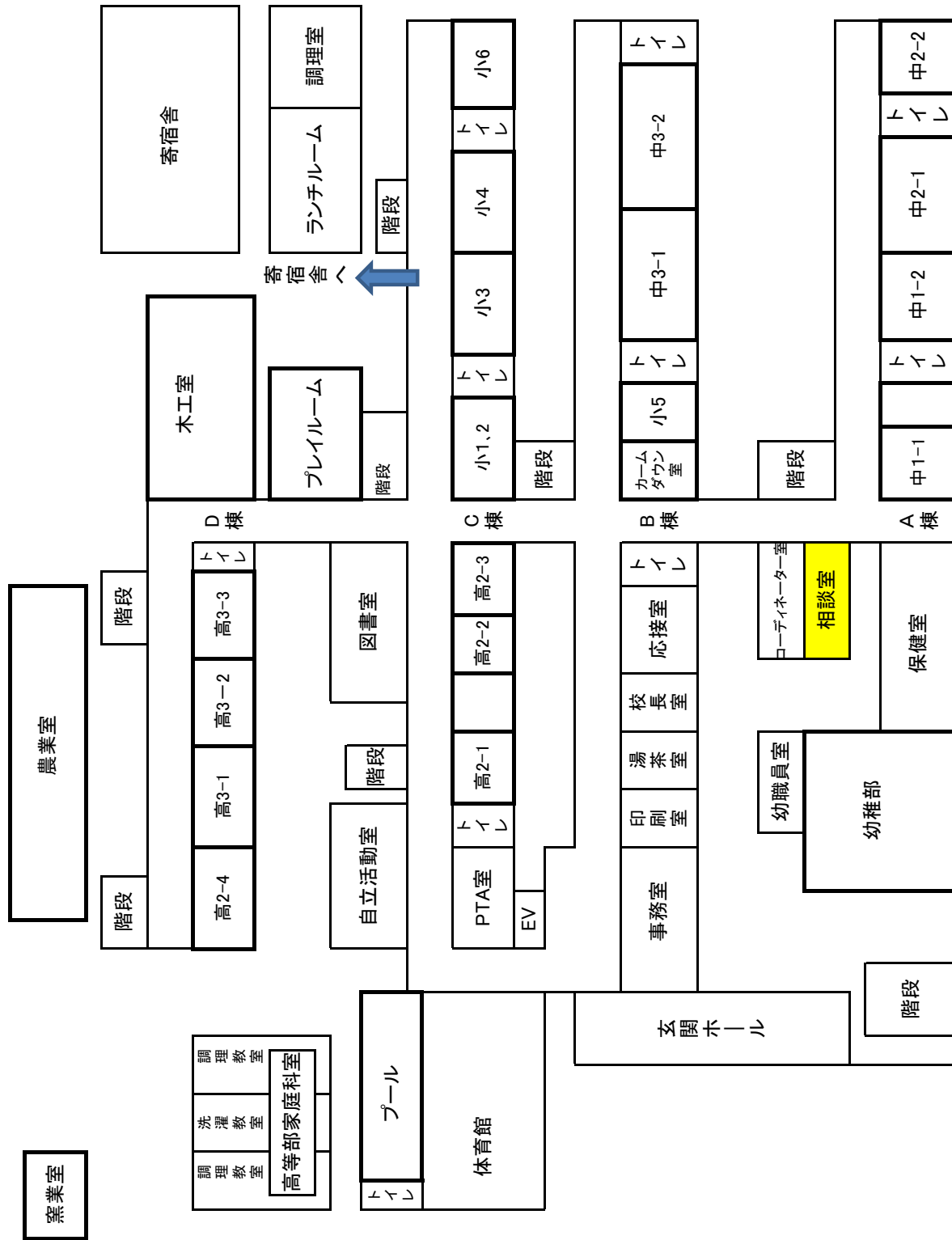


### 校舎配置図

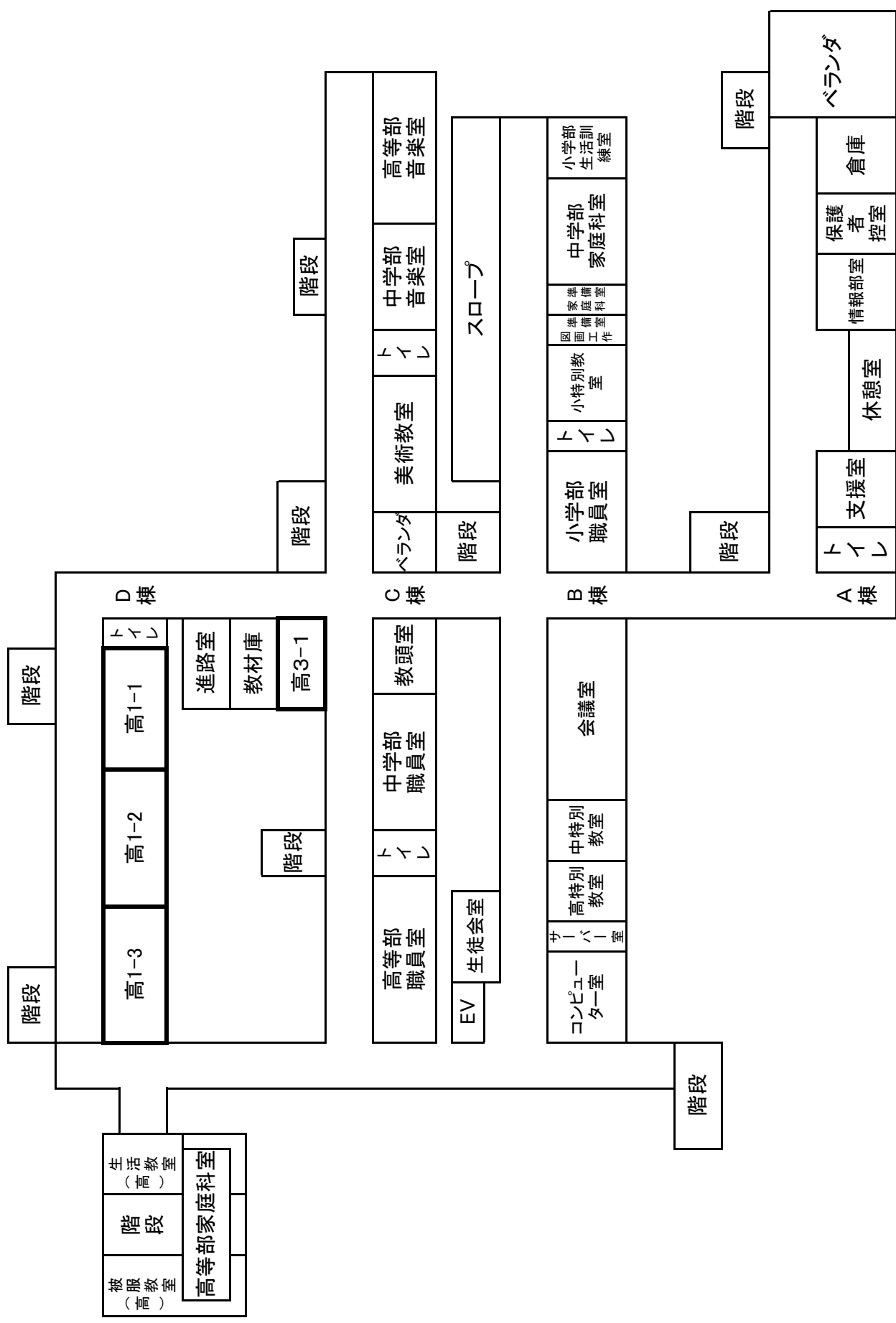
校地面積	34,119.00m <sup>2</sup>
校舎延面積	7,154.07m <sup>2</sup>
寄宿舎面積	868.29m <sup>2</sup>
屋内運動場	1,253.96m <sup>2</sup>
運動場	3,800.00m <sup>2</sup>
農場	828.00m <sup>2</sup>
プール	201.50m <sup>2</sup>
厨房 食堂	350.00m <sup>2</sup>

職員住宅

# 名護特別支援学校展開図(1階)



# 名護特別支援学校 2階 展開図



歴代管理職及びPTA会長一覧

年度	校長	教頭	事務長	PTA会長
昭和51	玉城武也	當銘正幸	長浜真達	比嘉 民裕
昭和52				比嘉民裕 真喜屋武 仲宗根忠男 渡久地政治 普天間直松 平良雄
昭和53				
昭和54	安座間喜勝			
昭和55				
昭和56	松川良一		大城藤夫	
昭和57				
昭和58	砂川宏	崎原正繁		
昭和59				
昭和60	真栄城徳仁			
昭和61		石原信一		
昭和62	宮城孫尚		比嘉正昇	
昭和63				
平成1	當銘正幸	金城重雄		
平成2				
平成3		赤嶺保善		糸数 盛男
平成4				松田忠弘
平成5	中地名吉	砂川恵光		
平成6				
平成7			田村晃	
平成8		広川泰		
平成9	友利敏雄			
平成10			仲本逸子	
平成11	久場兼征	田仲康丈		嘉数義政
平成12			東恩納政子	棚原勉
平成13		宮城進		
平成14	田仲康丈			濱畑直哉
平成15		真謝孝	山城宗也	石川利道
平成16		玉城惇		嘉数義光
平成17	森屋耕一		東章憲	
平成18	田仲康丈	比嘉守雄		濱畑直哉
平成19				
平成20	玉城茂	長浜勝直		
平成21				呉屋愛子
平成22	比嘉良高			
平成23		嵩原建二		玉城正敏
平成24			波平誠	
平成25	金城正巳		西島小夜子	奥野肇三
平成26	仲尾武	安里吉実		
平成27			神谷隆博	玉城正敏
平成28	町田 裕	渡久地直哉		長浜知巳
平成29			宮城光代	伊波千枝子
平成30	西永浩士	平良功		
平成31・令和1			前田孝志	長田光一郎
令和2	徳永盛之	津波佳和		
令和3		呉屋光広	与儀きよみ	鳥おりか
令和4	岡越 猛			
令和5		赤嶺信吾・仲松 智	伊波克哉	大川聡
令和6		仲松 智・上原久美子	伊波克哉	
令和7	下地 直子	上原久美子・玉城幾	玉城小由子	
令和8	下地 直子	玉城幾・富川盛章	玉城小由子	

# I 学 校 沿 革

昭和50年	11月 1日	初代校長 玉城武也 教諭 當銘正幸 発令
	11月10日	学校開校事務所を名護市役所屋部支所内に開設
	12月18日	北部12市町村の入学対象児童・生徒の調査開始
	12月25日	学区域及び入学選考要項決定
昭和51年	3月11日	事務長 長浜真達 発令
	3月29日	入学者決定
	4月 1日	當銘正幸 教頭昇任、教頭以下教職員33名発令
	4月20日	開校式・第1回 入学式举行 (小学部1年～6年：12学級、64名。中学部1年：3学級、19名) 校章を制定(校長教頭らの合作)校歌を制定(作詞金城順亮作曲芳澤江美子)
	5月 1日	職員10名(寮母 8名, 調理人 2名) 発令
	7月12日	寄宿舎の開始
	10月13日	校旗樹立式
昭和52年	3月19日	小学部第1回卒業式举行
	4月 1日	教諭5名 発令
	4月 7日	昭和52年度 入学式举行
	10月 4日	体育館、プール、寄宿舎室2の建築工事着工
昭和53年	3月23日	小学部第2回卒業式举行
	4月 8日	昭和53年度 入学式举行
	11月13日	教育指導員の配置(～28日佐藤俊雄先生)
	6月16日	プール開き
	11月 6日	中学部2・3年修学旅行(～12日県外旅行九州地区)
昭和54年	2月18日	体育館、プール落成祝賀会举行
	3月20日	小学部第3回、中学部第1回卒業式举行
	4月 1日	校長玉城武也北部農林高等学校へ転出・校長安座間喜勝以下教職員35名発令・高等部開設(1年：4学級、30名定員) 養護学校義務制施行に伴い訪問教育実施
	4月 9日	昭和54年度 入学式举行
昭和55年	3月14日	学校給食室竣工
	3月21日	体育館附属棟並びに幼稚部棟竣工
	3月24日	小学部第4回、中学部第2回卒業式举行
	4月 1日	幼稚部開設(2学級、10名定員)・金武分校開校 澄井分校那覇養護学校分校より名護養護学校分校に変更
	4月 8日	昭和55年度 入学式举行
昭和56年	3月23日	幼稚部第1回修了式、小学部第5回、中学部第3回卒業式举行
	4月 1日	校長 安座間喜勝 沖縄盲学校へ転出、校長 松川良一 発令 事務長 長浜真達北山高等学校へ転出、事務長 大城藤夫 発令
	4月 8日	昭和56年度 入学式举行
昭和57年	3月13日	高等部第1回卒業式 卒業生26名(男子14名 女子12名)
	3月24日	幼稚部第2回修了式、小学部第6回、中学部第4回卒業式举行
	4月 8日	昭和57年度 入学式举行
	10月17日	第7回運動会
昭和58年	3月12日	高等部第2回卒業式举行 卒業生13名(男子8名 女子5名)
	3月24日	小学部第7回、中学部第5回卒業式举行
	4月 1日	校長 松川良一 大平養護学校へ転出、校長 砂川宏 発令 教頭 當銘正幸 北城ろう学校校長へ栄転、教頭 崎原正繁 発令
	4月 8日	昭和58年度 入学式举行

昭和59年	3月10日	高等部第3回卒業式举行 卒業生16名 (男子11名 女子5名)
	3月24日	幼稚部第3回修了式、小学部第8回、中学部第6回卒業式举行
	4月9日	昭和59年度 入学式举行
昭和60年	3月9日	高等部第4回卒業式举行 卒業生11名 (男子8名 女子3名)
	3月22日	陶芸教室、職業教室、育苗室竣工
	3月23日	小学部第9回、中学部第7回卒業式举行
	4月1日	校長 砂川宏 具志川商業高等学校へ転出、校長 真栄城徳仁 発令
	4月9日	昭和60年度 入学式举行
	10月20日	第10回記念運動会
昭和61年	1月31日	農場基盤整備工事竣工
	3月13日	高等部第5回卒業式举行 卒業生21名 (男子13名 女子8名)
	3月23日	幼稚部第4回修了式、小学部第10回、中学部第8回卒業式举行
	3月25日	屋外教育環境整備工事竣工
	4月1日	教頭, 崎原正繁泡瀬養護学校へ転勤, 教頭石原信一就任
	4月8日	昭和61年度 入学式举行
	11月29日	創立10周年記念式典
昭和62年	3月18日	家庭科教室竣工
	3月13日	高等部第6回卒業式举行 卒業生22名 (男子12名 女子10名)
	3月24日	幼稚部第5回修了式、小学部第11回、中学部第9回卒業式举行
	4月1日	校長 真栄城徳仁 美咲養護学校へ転出、校長 宮城孫尚発令
		事務長 大城藤夫 北部農林高等学校へ転出、事務長 比嘉正昇 発令
	4月8日	昭和62年度 入学式举行
昭和63年	3月10日	高等部第7回卒業式举行 卒業生21名 (男子12名 女子9名)
	3月24日	幼稚部第5回修了式、小学部第12回、中学部第10回卒業式举行
	3月30日	寄宿舎浴室棟竣工
	4月8日	昭和63年度 入学式举行
平成元年	3月24日	幼稚部第6回修了式、小学部第13回、中学部第11回卒業式举行
		高等部第8回卒業式举行 卒業生25名 (男子17名 女子8名)
	4月1日	校長 宮城孫尚 泡瀬養護学校へ転出、校長 當銘正幸 発令
		教頭 石原信一 宮古工業高等学校へ転出、教頭金城重雄発令
	7月4日	第1回養護学校体育大会 (県総合運動公園)
平成2年	3月20日	高等部第9回卒業式举行 卒業生23名 (男子10名 女子13名)
	3月26日	運動場整備工事竣工
	4月9日	平成2年度 入学式举行
平成3年	3月20日	高等部第10回卒業式举行 卒業生22名 (男子9名 女子13名)
	3月23日	幼稚部第8回修了式、小学部第15回、中学部第13回卒業式举行
	4月1日	教頭 赤嶺保善 発令
	4月9日	平成3年度 入学式举行
平成4年	3月19日	高等部第11回卒業式举行 卒業生19名 (男子12名 女子7名)
	3月24日	幼稚部第9回修了式、小学部第16回、中学部第14回卒業式举行
	4月8日	平成4年度 入学式举行
平成5年	3月19日	高等部第12回卒業式举行 卒業生14名 (男子11名 女子3名)
	3月24日	幼稚部第10回修了式、小学部第17回、中学部第15回卒業式举行
	4月1日	校長、中地名吉 発令
		教頭、赤嶺保善 宮古養護学校長へ栄転、教頭、砂川恵光 発令
	4月8日	平成5年度 入学式举行
平成6年	3月9日	県教育委員会主催 特殊教育諸学校緑化コンクール努力賞受賞
	3月19日	高等部第13回卒業式举行 卒業生17名 (男子12名 女子5名)
	3月24日	幼稚部第11回修了式、小学部第18回、中学部第16回卒業式举行

	4月 8日	平成6年度 入学式举行
平成 7年	11月26日	県緑化コンクール学校緑化の部で入選
	3月20日	高等部第14回卒業式举行 卒業生10名 (男子6名 女子4名)
	3月24日	幼稚部第12回修了式、小学部第19回、中学部第17回卒業式举行
	4月 1日	事務長 田村晃 発令
	4月10日	平成7年度 入学式举行
平成 8年	12月 6日	文部省指定 平成6・7年度心身障害児適正就学推進に関する調査研究報告会
	3月16日	幼稚部第13回修了式
	3月20日	高等部第15回卒業式举行 卒業生12名 (男子10名 女子2名)
	3月24日	小学部第20回、中学部第18回卒業式举行
	3月28日	県教育委員会主催、特殊教育諸学校緑化コンクールで優秀賞受賞
	4月 1日	県教育委員会指定平成8・9年度職業自立推進重点校・県教育委員会指定グループ研究 教頭 砂川恵光 美咲養護学校へ転出、教頭 広川泰 発令
平成 9年	4月 9日	平成8年度 入学式举行 (幼稚部4名 小学部10名 中学部11名 高等部10名)
	3月 4日	県教育委員会指定平成8・9年度職業自立推進重点校校内報告会
	3月18日	高等部第16回卒業式举行 卒業生16名 (男子11名 女子5名)
	3月24日	幼稚部第14回修了式、小学部第21回、中学部第19回卒業式举行
	3月31日	金武分校廃校・校長 中地名吉 定年退職
	4月 1日	校長 友利敏雄 発令
	4月 8日	平成9年度 入学式举行 (幼稚部6名 小学部4名 中学部9名 高等部12名)
平成10年	6月13日	県特殊教育諸学校進路指導研究会総会及び研修会 (本校事務局校)
	2月18日	県教育委員会指定平成8・9年度職業自立推進重点校研究報告会
	3月18日	高等部第17回卒業式举行 卒業生7名 (男子5名 女子2名)
	3月24日	幼稚部第15回修了式、小学部第22回、中学部第20回卒業式举行
	4月 1日	事務長 仲本逸子 発令
	4月 8日	平成10年度 入学式举行 (幼稚部3名 小学部7名 中学部9名 高等部13名)
平成11年	12月 8日	県教育委員会指定グループ研究発表
	3月18日	高等部第18回卒業式举行 卒業生13名 (男子6名 女子7名)
	3月24日	幼稚部第16回修了式、小学部第23回、中学部第21回卒業式举行
	4月 1日	校長 久場兼征 発令 教頭 広川泰 県立教育センターへ転出、教頭 田仲康丈 発令
平成12年	4月 8日	平成11年度 入学式举行 (幼稚部2名 小学部5名 中学部9名 高等部13名)
	2月26日	沖縄県特殊教育研究大会開催 (本校事務局校)
	3月18日	高等部第19回卒業式举行 卒業生13名 (男子7名、女子6名)
	3月24日	幼稚部第17回修了式、小学部第24回、中学部第22回卒業式举行
	4月 1日	事務長 東恩納政子 発令
	4月10日	平成12年度入学式举行 (幼稚部2名 小学部4名 中学部8名 高等部16名)
平成13年	1月17日	県教育委員会指定特殊教育教育課程研究中間報告会
	3月17日	高等部第20回卒業式举行 卒業生13名 (男子9名 女子4名)
	3月23日	幼稚部第18回修了式、小学部第25回、中学部第23回卒業式举行
	4月 1日	教頭 田中康丈 県立学校教育課へ転出、教頭 宮城進 発令
	4月10日	平成13年度 入学式举行 (幼稚部1名 小学部3名 中学部15名 高等部17名)
平成14年	12月 5日	県教育委員会指定特殊教育教育課程研究最終報告会
	3月16日	高等部第21回卒業式举行 卒業生15名 (男8名 女7名)
	3月22日	幼稚部第19回修了式、小学部第26回、中学部第24回卒業式举行
	4月 1日	校長 田仲康丈 発令

	4月 9日	平成14年度入学式举行 (幼稚部2名 小学部3名 中学部12名 高等部16名)
平成15年	2月14日	寄宿舎及び機械室建設安全祈願祭
	3月18日	高等部第22回卒業式举行 卒業生17名 (男11名 女6名)
	3月20日	幼稚部第20回修了式、小学部第27回、中学部第25回卒業式举行
	4月 1日	教頭 宮城進 沖縄高等養護学校長へ栄転、教頭 真謝孝 発令 事務長 東恩納政子 辺土名高等学校へ転出、事務長 山城宗也 発令
	4月 8日	平成15年度入学式 (幼稚部1名 小学部1名 中学部11名 高等部14名)
	9月22日	新校舎 A棟、B棟及びC棟の一部完成使用開始
平成16年	3月19日	高等部第23回卒業式举行 卒業生18名 (男13名 女5名)
	3月23日	幼稚部第21回修了式、小学部第28回、中学部第26回卒業式举行
	3月26日	新校舎完成
	4月 1日	教頭 真謝孝 県立学校教育課へ転出、教頭 玉城惇 発令
	4月 8日	平成16年度 入学式 (幼稚部2名 小学部2名 中学部12名 高等部18名)
平成17年	3月18日	高等部第24回卒業式举行 卒業生19名 (男16名 女3名)
	3月19日	校舎全面改築落成記念式典・祝賀会
	3月23日	小学部第29回、中学部第27回卒業式举行
	4月 1日	校長 田仲康丈 桜野養護へ転出、校長 森屋耕一 発令 事務長 山城宗也 北部農林高校へ転出、事務長 東章憲 発令
	4月 7日	平成17年度 入学式举行 (幼稚部2名 小学部2名 中学部7名 高等部22名)
平成18年	3月17日	高等部第25回卒業式举行 卒業生15名 (男子10名 女子5名)
	3月23日	幼稚部第22回修了式、小学部第30回、中学部第28回卒業式举行
	4月 1日	校長 森屋耕一 森川養護学校へ転出、校長 田仲康丈 発令 教頭 玉城惇 美咲養護学校へ転出、教頭 比嘉守雄 発令
	4月10日	平成18年度入学式 (幼稚部4名 小学部4名 中学部10名 高等部17名)
	6月17日	創立30周年記念式典
平成19年	3月19日	高等部第26回卒業式举行 卒業生19名 (男子11名 女子名)
	3月22日	幼稚部第23回修了式、小学部第31回、中学部第29回卒業式举行
	4月10日	平成19年度入学式 (幼稚部5名 小学部3名 中学部10名 高等部21名)
平成20年	3月18日	高等部第27回卒業式举行 卒業生22名 (男子13名、女子9名)
	3月21日	幼稚部第24回終了式、小学部第32回、中学部第30回卒業式举行
	3月31日	校長 田仲康丈 定年退職
	4月 1日	校長玉城茂発令 教頭比嘉守雄泡瀬養護学校へ転出 教頭長浜勝直 発令
	4月 8日	平成20年度入学式(幼稚部1名 小学部4名 中学部10名 高等部24名)
平成21年	3月18日	高等部第28回卒業式举行 卒業生18名 (男子13名、女子5名)
	3月23日	幼稚部第25回修了式、小学部第33回、中学部第31回卒業式举行 (幼稚部修了生3名、小学部卒業生3名、中学部卒業生11名)
	4月 1日	沖縄県立高等学校等の設置に関する条例の一部を改正する条例により 名護特別支援学校へ校名変更
	4月 8日	平成21年度 入学式 (幼稚部1名、小学部0名、中学部8名、高等部23名)
平成22年	3月18日	高等部第29回卒業式举行 卒業生23名 (男子16名、女子7名)
	3月23日	幼稚部第26回修了式、小学部第34回卒業式、中学部第32回卒業式
	4月 1日	校長 比嘉良高 発令
	4月 8日	平成22年度入学式
	6月 4日	春の遠足 (小学部：美ら海水族館)・歯科衛生士講話 (中学部)
	9月28日	高等部3年生修学旅行 (～10/1)
平成23年		

- 3月18日 第30回高等部卒業式  
 3月23日 第27回幼稚部終了式、第35回小学部卒業式、第33回中学部卒業式  
 4月1日 教頭 長浜勝直 県立学校教育課に転出・教頭 嵩原建二 発令  
 4月7日 就任式・1学期始業式・平成23年度入学式  
 10月2日 第30回運動会  
 11月27日 第23回特別支援学校体育大会（中・高等部：具志川総合グラウンド）
- 平成24年
- 1月17日 高等部2年修学旅行（～20日）・校務分掌部会  
 3月22日 幼稚部修了式・小学部中学部卒業  
 4月1日 事務長 波平誠 以下本務職員8名 発令  
 4月10日 平成24年度入学式  
 11月13日 芸術鑑賞会（名護高吹奏楽部）
- 平成25年
- 3月15日 第32回高等部卒業式  
 3月21日 幼稚部第29回修了式・小学部第37回卒業式・中学部第35回卒業式  
 4月9日 平成25年度入学式  
 10月13日 第31回運動会  
 11月24日 沖縄県特別支援学校体育大会（県総合運動公園）親子レク（幼小）
- 平成26年
- 3月14日 高等部第33回卒業式  
 3月20日 修了式（幼）/小中卒業式  
 4月1日 校長 仲尾武 発令、教頭安里吉実 発令  
 校長 金城正巳 県立宜野湾高等学校へ転出  
 教頭 嵩原建二 県立桜野特別支援学校校長昇任  
 4月10日 入学式（幼稚部2名、小学部5名、中学部11名、高等部19名）  
 10月16日 小学部宿泊学習（名護青少年自然の家～17日）
- 平成27年
- 2月1日 学習発表会・即売会、授業参観日  
 3月18日 第34回高等部卒業式  
 3月20日 第31回幼稚部修了式、第39回小学部卒業式、第37回中学部卒業式  
 3月31日 寄宿舎指導員 崎浜初美 早期退職  
 事務長 西島小夜子 開邦高等学校へ転出  
 4月1日 事務長 神谷隆博 発令  
 10月4日 第32回運動会  
 12月1日 高等部2年修学旅行（東京都、千葉県～4日）
- 平成28年
- 3月18日 第35回高等部卒業式  
 3月23日 第32回幼稚部修了式、第40回小学部・第38回中学部卒業式  
 3月31日 校長：仲尾武 退職、介助員：岸本文男 早期退職  
 教頭：安里吉実 沖高等へ転出  
 4月1日 校長 町田 裕、教頭 渡久地直哉 以下33名 発令  
 知肢併設特別支援学校から視覚・聴覚・知的・肢体不自由・病弱の5  
 障害種対応の特別支援学校へ変更  
 4月11日 入学式（幼稚部3名、小学部6名、中学部4名、高等部20名）  
 11月10日 創立40周年記念式典  
 12月14日 校外学習（小・観劇）修学旅行（中2・3）
- 平成29年
- 1月24日 修学旅行（高2～27日）  
 2月9日 特別支援学校技能検定5名参加（高）  
 2月12日 第33回学習発表会  
 3月14日 第36回高等部卒業式  
 3月17日 第33回幼稚部修了・第41回小学部 第39回中学部卒業式  
 3月31日 教諭：米須俊 早期退職、事務長：神谷隆博 本部高等学校へ転出  
 4月3日 事務長 宮城光代 以下25名 発令  
 4月10日 入学式（幼稚部2名、小学部2名、中学部8名、高等部27名）  
 10月8日 第33回運動会～テーマ～「えがおで 一致団結 もえろ なごとくだましい」  
 11月9日 修学旅行（小6～10日：県立博物館・美術館、那覇空港、ラウンド1等）
- 平成30年
- 3月14日 第37回高等部卒業式  
 3月20日 第34回幼稚部修了・第42回小・第40回中卒業式 学校徴収金検討委員会

- 4月 1日 校長 西永浩士、教頭 平良功 以下36名発令  
 12月 6日 特支キャリア教育就労支援発表会（名護市民会館）
- 平成31年  
 2月 1日 特体連駅伝大会 Aチーム：12位 Bチーム：21位  
 2月10日 第34回学習発表会（舞台発表・技能検定発表・展示・各作業班販売）  
 3月14日 第38回高等部卒業式（18名）  
 3月18日 第35回幼稚部修了式（5名）  
 3月20日 第43回小学部・第41回中学部卒業式（小10名、中4名）  
 4月 1日 事務長 前田孝志 以下39名発令
- 令和元年  
 5月 1日 天皇即位の日  
 8月 7日 学校閉庁日（～9日）  
 10月 6日 第34回運動会・介護等体験（高）  
 11月15日 第20回なごごとくまつり  
 12月25日 2学期終業式（13:35下校）・授業参観日
- 令和2年  
 1月 6日 3学期始業式  
 1月17日 第41回校内持久走大会・高3保護者会・  
 2月 7日 特体連駅伝大会（中高）・消防機器点検・  
 第19回県保健安全研究大会（名護特支団体の部表彰）  
 3月13日 高等部卒業式  
 3月17日 幼稚部修了式  
 3月19日 小・中・高卒業式（13:35下校）  
 3月24日 修了式・離任式・授業参観日
- 令和2年度  
 4月 1日 校長 徳永盛之・教頭 津波佳和 以下25名発令  
 4月 7日 新型コロナウイルス感染症対策による臨時休業（～5月20日）  
 4月 8日 入学（幼稚部3名、小学部8名、中学部12名、高等部27名）  
 高等部普通科産業コース（4名入学）  
 5月12日 学年別出校日 ～20日（火）8:45～10:30  
 5月21日 1学期始業式 学部別実施 校長あいさつ（一斉放送）11:35下校  
 5月22日 入学式（参加者：新入生と保護者） 11:35下校  
 5月25日 分散登校 ～29日（金）日課表通りの授業実施 給食開始  
 スクールバス分散登校で通常運行。寄宿舍（離島遠隔優先に開舎）  
 6月 1日 通常授業スタート。スクールバス3台運行（名護コース：登校のみ）  
 寄宿舍（全26名在舎）平和教育週間（～24日）  
 7月27日 前期現場実習（高3）～7/31（舎）不審者対策避難訓練  
 8月 1日 沖縄県緊急事態発令宣言（新型コロナウイルス感染症対策）  
 令和2年8月1日～8月29日 夏季休業期間～8/10  
 8月14日 スクールバス名護コース下校時運行スタート（毎週末）  
 8月29日 振替出校（8月31日の振替）1学期終業式  
 10月19日 後期現場実習（高～10/30）校内実習（中～10/23）体験入舎～10/30  
 11月12日 宿泊学習（小5・6年）～13日  
 12月 3日 修学旅行（中3県内～4日）
- 令和3年  
 1月15日 第41回校内持久走大会  
 2月 8日 第35回学習発表会中止 舞台の部⇒動画編集三者面談等で保護者視聴  
 販売の部⇒保護者注文販売及び無人販売  
 3月16日 高等部卒業式  
 3月19日 幼稚部修了式  
 3月23日 小・中卒業式  
 3月24日 小中高修了式 離任式
- 令和3年度  
 4月 1日 教頭 呉屋光広 事務長 与儀きよみ 以下27名発令  
 新規採用者辞令交付式  
 4月 7日 1学期始業式  
 4月 8日 令和3年度入学式（幼稚部5名、小学部5名、中学部8名  
 高等部28名：産業コース3名、一般コース25名 入学）  
 5月31日 分散登校開始（新型コロナウイルス感染症対策）～20日（A・Bで実施）  
 高3は通常登校 歯と口の健康週間～6/11  
 6月 7日 臨時休業（新型コロナウイルス感染症対策）～18日

	6月21日	登校再開 通常授業
	7月30日	1学期終業式(幼～高2、高3は8/6)
	9月1日	2学期始業式(Bグループ)
		分散登校開始(新型コロナウイルス感染症対策)～24日 高3は通常登校
	9月2日	2学期始業式(Aグループ)
	9月27日	通常登校開始 通常授業
	10月3日	第35回運動会 中止
	11月26日	沖縄県特別支援学校体育連盟体育大会(選抜)
	12月2日	修学旅行(中3年)～3日
	12月3日	校外学習: かなパークゴルフ(小6年)
	12月9日	修学旅行(高3年)～10日
	12月24日	2学期終業式(各学部等で実施)
令和4年	1月6日	3学期始業式(各学部等で実施)
	1月11日	分散登校開始(新型コロナウイルス感染症対策)～31日
	1月14日	第43回校内持久走大会 中止
	1月29日	第36回生産物まつり 中止
	2月1日	通常登校開始 通常授業
	2月10日	特別支援学校駅伝大会 中止
	3月8日	県立特別支援学校入学者選抜検査～9日
	3月16日	高等部卒業式(18名: 産業コース4名、普通コース14名)
	3月18日	幼稚部修了式(5名)
	3月23日	小学部・中学部卒業式(小学部9名、中学部15名)
	3月24日	修了式、離任式
	3月31日	校長 徳永盛之(那覇等別支援学校)へ転出 他教職員29名転出
令和4年度		
	4月1日	校長 岡越 猛 以下 33名発令 新規採用者辞令交付式
	4月7日	1学期始業式 スクールバス運行開始 給食開始 図書館開館: 貸出開始
	4月11日	令和4年度入学式(中学部15名 高等部25名: 産業コース5名、 一般コース20名 入学)
	4月14日	新入生歓迎会(中)
	4月15日	令和4年度入学式(幼稚部5名、小学部11名)
	4月20日	新入生歓迎会(高)
	4月25日	三者面談～30日
	4月28日	新しい友達を迎える会(小)
	5月6日	春の遠足(中) あけみおskyドーム
	5月9日	マナー講座
	5月23日	前期就業体験実習～6/3 高3のみ校外
	6月8日	平和講演会
	6月9日	平和学習講話5.6校時
	6月16日	三育中学校との交流会(中) リモート
	6月28日	三者面談～7/1
	7月20日	1学期終業式
	9月1日	2学期始業式(分散実施: 高10:40～11:30)
	9月9日	総合避難訓練①
	9月21日	県内修学旅行(高2)～23日(2泊3日)
	9月28日	卒業生講話
	9月30日	校外学習「美ら海水族館」(幼・小)
	10月11日	校外学習「寄合原農場へ行こう」(幼・小)
	10月17日	後期就業体験実習(高)～28日
	10月20日	校外学習「空港見学」(中3)
	10月24日	校内実習(中)～28日
	11月4日	第21回なごとくまつり
	11月17日	宿泊学習(小5・6年)～18日
	11月21日	総合避難訓練②
	11月24日	特別支援学校体育大会(高3生及び代表生徒が参加)
	11月21日	三者面談～25日

	12月 1日	県内修学旅行(中)～2日(1泊2日)
	12月 7日	県内修学旅行(高3)～9日(2泊3日)
	12月14日	校内持久走大会
	12月16日	芸術鑑賞会
	12月23日	2学期終業式
令和5年	1月 6日	3学期始業式
	1月13日	消費者教育講座
	1月28日	第36回学習発表会～29日 テーマ「かがやく ひかり ひとつの わ エンジン ぜんかい なごとく スマイル」
	2月 1日	避難訓練③
	2月 3日	特別支援学校駅伝大会 沖縄総合運動公園
	2月13日	お弁当の日
	2月14日	1日総合学習(3年生:名護ボウル等)
	2月15日	校外学習「釣って見つける冒険の国(石川)」(幼・小2, 6年)
	2月17日	校内持久走大会(小)
	2月21日	三者面談～24日
	2月22日	3年生を送る会(高)
	3月17日	第42回高等部 卒業式 (25名)
	3月22日	小・中学部 卒業式 (小学部7名、中学部14名)
	3月24日	修了式・離任式
令和5年度	4月 1日	教頭 赤嶺信吾 仲松 智 事務長 伊波克哉 以下 43名発令 新規採用者辞令交付式
	4月 7日	1学期始業式 スクールバス運行開始 給食開始 図書館開館:貸出開始
	4月10日	令和5年度入学式(幼稚部3名 小学部6名 中学部8名 高等部23名:産業コース5名 一般コース18名 入学)
	4月19日	創立記念集会(各学部) 新入生歓迎会(高)
	4月20日	新入生歓迎会(中)
	4月26日	三者面談～28日
	4月28日	新しいお友だちを迎える会(小)
	5月 2日	春の遠足(小4,5,6) 海洋博記念公園
	5月 9日	春の遠足(中) 沖縄アリーナ
	5月 9日	マナー講座(高)
	5月14日	PTA総会 日曜授業参観日
	5月19日	春の遠足(幼小1,2,3) 海洋博記念公園
	5月22日	前期就業体験(高)～6/2
	6月 7日	生徒総会(高)
	6月 8日	屋部小との交流会(幼)
	6月15日	三育中学校との交流会(中)
	6月20日	平和学習講演会(小)
	6月20日	交通安全指導(中高)
	6月22日	平和学習講演会(中高)
	6月28日	三者面談～30日
	7月 5日	本部高校との交流会(高)
	7月20日	1学期終業式
	9月 1日	2学期始業式
	9月14日	総合避難訓練①
	9月27日	卒業生講話(高)
	9月28日	体育成果発表会(高)
	10月 4日	空港見学(高2)
	10月16日	後期就業体験(高)～27日
	10月23日	校内実習(中)～27日
	10月26日	特別支援学校技能検定
	10月27日	北部農林高校との交流会(ハーブクッキー作り)
	11月 1日	総合避難訓練②
	11月 2日	第22回なごとくまつり
	11月 6日	芸術鑑賞会
	11月 9日	宿泊学習(小5)～10日 やんばる学びの森
	11月16日	修学旅行(小6)～17日 沖縄ワールド、首里城等
	11月20日	三者面談～24日

	11月22日	沖縄県特別支援学校体育大会（高3生及び代表生徒が参加）
	11月29日	修学旅行（中3）～12/1 福岡県、熊本県
	12月 3日	修学旅行（高2）～5日 東京都、千葉県
	12月 6日	名護高校との交流会（高）
	12月11日	観劇（幼小）
	12月15日	沖縄県特別支援教育研究会研究大会
令和6年	12月25日	2学期終業式
	1月 9日	3学期始業式
	1月19日	特別支援学校技能検定
	1月27日	幼小授業参観日 中高生産物販売会
	1月29日	総合避難訓練③
	2月 2日	特別支援学校駅伝大会 沖縄県総合運動公園 小学部校内持久走大会
	2月 7日	屋部幼稚園との交流会（幼）
	2月20日	三者面談～22日
	2月21日	3年生を送る会（高）
	2月29日	3年生を送る会（中）
	3月 6日	県立特別支援学校入学者選抜検査～7日
	3月 8日	お友だちを送る会（幼小）
	3月14日	第43回高等部 卒業式（産業コース3名 普通コース21名）
	3月15日	幼稚部修了式
	3月19日	小・中学部 卒業式（小学部9名、中学部7名）
	3月22日	修了式・離任式
	3月31日	教頭 赤嶺信吾 県教育庁 他33名 転出
令和6年度	4月 1日	教頭 上原久美子 以下 45名 発令 新規採用辞令交付式
	4月 8日	1学期始業式 スクールバス運行開始 給食開始
	4月 9日	令和6年度入学式（小学部4名 中学部14名 高等部14名：産業コース2名 一般コース12名 入学）
	4月17日	校長による創立記念の話 新入生歓迎会（高）
	4月19日	新入生歓迎会（中）
	4月26日	新しいお友だちを迎える会（小）
	4月30日	三者面談～5月2日
	7月19日	1学期終業式
	9月 2日	2学期始業式
	10月15日	体育成果発表会（中）
	10月18日	第23回なごとくまつり
	10月31日	宿泊学習（小5）～11/2 名護青少年の家
	11月 8日	特別支援学校技能検定①
	11月14日	修学旅行（小6）～15日 おきなわワールド、首里城等
	11月29日	沖縄県特別支援学校体育大会 （中1・2年生代表、中3生・高3生が参加）
	12月 8日	修学旅行（高2）～10日 東京都、千葉県
	12月18日	修学旅行（中3）～20日 那覇、糸満、北谷
	12月25日	2学期終業式
令和7年	1月 6日	3学期始業式
	1月17日	体育成果発表会（高）
	1月23日	特別支援学校技能検定②
	1月24日	職業・家庭成果発表会（販売会）（中）
	1月31日	学習発表会（小）
	2月 7日	特別支援学校駅伝大会（中高） 沖縄県総合運動公園
	3月13日	第44回高等部 卒業式（産業コース4名 普通コース17名）
	3月17日	第49回小学部・第47回中学部 卒業式（小学部11名、中学部16名）
	3月19日	修了式・離任式
	3月31日	校長 岡越 猛 島尻特別支援学校 教頭 仲松 智 南風原高等支援学校 事務長 伊波克哉 沖縄高等特別支援学校 へ転出 他教職員36名 転出

令和7年度

4月 1日 校長 下地直子 教頭 玉城 幾 以下32名 発令  
 新規採用辞令交付式  
 4月 7日 1学期始業式 スクールバス運行開始 給食開始  
 4月 8日 令和7年度入学式（小学部3名 中学部13名  
 高等部27名：産業コース7名 一般コース20名 入学）  
 4月18日 新入生歓迎会（中）  
 4月21日 交通安全指導（中、高）  
 4月23日 新入生歓迎会（高）  
 4月25日 新しいお友達を迎える会（小）  
 4月30日 三者面談～5月2日  
 7月18日 1学期終業式  
 9月 1日 2学期始業式  
 10月10日 体育成果発表会（小）  
 10月14日 体育成果発表会（中）  
 11月 5日 修学旅行（中3）～ 7日宮古島、北谷  
 11月13日 修学旅行（小6）～14日もとぶ元気村、むら咲むら等  
 11月21日 沖縄県特別支援学校体育大会  
 （中高1・2年生代表、中高3年生が参加）  
 12月19日 体育成果発表会（高）

令和8年

12月25日 2学期終業式  
 1月 6日 3学期始業式  
 1月22日 特別支援学校技能検定②  
 1月23日 生産物販売会（高）  
 1月30日 職業・家庭成果発表会（販売会）（中）  
 2月 6日 特別支援学校駅伝大会（中高） 沖縄県総合運動公園  
 3月12日 第45回高等部 卒業式（産業コース4名 普通コース18名）  
 3月16日 第50回小学部・第48回中学部 卒業式（小学部10名、中学部10名）  
 3月19日 修了式・離任式  
 3月31日 教頭 上原久美子 西崎特別支援学校 へ転出  
 他教職員34名 転出

令和8年度

4月 1日 教頭 富川盛章 以下27名 発令  
 新規採用辞令発令交付式  
 4月 7日 1学期始業式 スクールバス運行開始 給食開始  
 4月 8日 令和8年度入学式（幼稚部2名 小学部5名 中学部13名  
 高等部20名：産業コース6名 一般コース14名 入学）  
 4月17日 新入生歓迎会（中）  
 4月22日 新入生歓迎会（高）  
 4月24日 新しい友達を迎える会（小）  
 4月28日 三者面談～5月1日

## 令和8年度学校経営方針

### 1 本県の教育目標

県教育委員会は、個性の尊重を基本とし、国及び郷土の自然と文化に誇りをもち、創造性・国際性に富む人材の育成と生涯学習の振興を期して、次のことを目標に教育施策を推進する。

- (1) 自ら学ぶ意欲を育て、学力の向上を目指すとともに、豊かな表現力とねばり強さをもつ幼児児童生徒を育成する。
- (2) 平和で安らぎと活力ある社会の形成者として、郷土文化の継承・発展に寄与し、国際社会・情報社会等で活躍する心身ともに健全な県民を育成する。
- (3) 学校・家庭・地域社会の相互の連携及び協力のもとに、時代の変化に対応し得る教育の方法を追究し、生涯学習社会の実現を図る。
- (4) 幅広い教養と専門的能力を培うとともに、高い公共性・倫理性を保持しつつ、時代の変化に合わせて積極的に社会を支え、改善していく資質を有する人材を育成する。

### 2 本校の教育目標

幼児児童生徒一人一人の生命と人権を守るとともに、幼児児童生徒一人一人の障害の状態や発達段階等に応じた、家庭・社会・職業生活に必要な生きる力の育成、自己選択・決定する力の育成を通し自律し自分らしく社会参加・貢献できる児童生徒の育成を図る。

#### (1) めざす児童生徒像

- ① 健康で明るく、元気な人（健康）  
(健康で安全な生活を送るために必要な習慣や態度を育てる。)
- ② 自分のことは自分でする人（自立）  
(社会生活に必要な学習・生活上の基礎的な事項の確立を図る。)
- ③ 思いやりがあり仲良くする人（協力）  
(情緒の安定を図り情操豊かな心を育てる。)
- ④ ねばり強く、喜んで働く人（勤労）  
(働く意欲とねばり強く最後までやりぬく態度を育てる。)
- ⑤ 自分で考えて行動する人（自律）  
(集団活動を通して社会生活への適応力を育てる。)

#### (2) めざす学校像

- ① 子どもが安心して学べる明るく緑豊かな学校
- ② 子ども一人一人の教育的ニーズに応え信頼される学校
- ③ 家庭、地域、関係機関と協力関係を築く開かれた学校

#### (3) めざす教職員像

障害のある子の「人権を尊重する教職員集団」

- ① 深い教育的愛情で子どもと向き合い、保護者・地域と共に歩む教職員
- ② 特別支援教育の専門家として、自己研鑽に励む情熱のある教職員
- ③ 公務員として自覚と誇りをもち職務に専念し、職責を果たす教職員

校訓「なかよく げんきに ほがらかに」

### 3 学校経営の基本理念

沖縄県教育委員会の教育目標及び教育施策等を基本とし、本校職員はもとより連携・協力・協働をキーワードに保護者・地域・諸関係機関等の本校教育への参画をいただき、校歌の想い「力を合わせ・大地に堂々と根をはり・笑みを忘れずに健やかに道をひたむきにつき進むことのできる」を踏まえた幼児児童生徒一人一人の成長・学びを大事にできる学校経営を進める。

学校教育においては、幼児児童生徒の自立し社会参加するための「生きる力」の育成に努め、学校の学びが家庭や地域社会の学びに繋がるために「学ぶ力」「学びを楽しむ力」を大事にした教育実践に努める。

これらのことを実現するために、人的・物的・財政的・組織的条件を整備し、能率的・機能的な運営を行い、地域・保護者等とともに「開かれた学校」「信頼される学校」づくりを推進する。そのために、教職員の同僚性を高め、共に学び、成長しながら、特別支援教育並びに知的障がい教育の専門力を磨き、心身ともに健康で職務に専念できる職場環境の推進に努める。

### 4 教育目標を達成するための基本方針

- (1) 教育公務員・特別支援学校教職員としての使命を自覚し、職員相互の信頼と協力に基づき、全職員の参画・協働の下に学校教育及び特別支援教育を推進し、教育目標の具現達成に努める。
- (2) 学習指導要領に即した教育課程を編成し、各学部の学習指導要領解説書に示された各教科等の段階の目標や内容の履修を基本とし、学年間・学部間の連続的・発展的な学びの充実を図る。
- (3) 健やかな身体、豊かな心、学ぶ意欲など「生きる力」の育成と、生涯学習につながる「授業実践」を推進する。
- (4) 社会の一員として、主体的に生活するための資質能力や協働して働くための知識技能の習得に向けた生徒指導や情報教育、進路指導等を推進する。
- (5) 一人一人の生活年齢や障害の状態・特性等に応じた個別の指導計画を作成し、きめ細かな指導の充実に努めるとともに、幼稚部から高等部までの一貫したキャリア教育を通して、幼児児童生徒の自己肯定感や自己有用感等の涵養を図り、「やりたい」「やってみたい」という夢や希望を育む教育を推進する。
- (6) ICT機器や幼児児童生徒の実態に応じた教材教具等の活用を通して教育内容の充実を図るとともに、小・中・高等部の一貫した指導体制のもと、知的障がい教育の専門性の向上を図る。
- (7) 家庭及び障害児入所施設、地域、近隣校、関係機関等との連携を密にして、地域における特別支援教育のセンター的役割を果たす「開かれた学校づくり」を推進する。
- (8) 幼児児童生徒が地域社会に参加・貢献のできる共生社会の実現を目指し、交流及び共同学習や地域における学習体験や探求活動、社会奉仕活動の計画的な指導支援に努める。
- (9) 学校安全・危機管理マニュアル等の整備を図るとともに、健康・安全教育の充実と関係機関等と連携した安心・安全な学習環境を整える。
- (10) 幼児児童生徒、教職員及び保護者等が互いの個人の尊厳を重んじ、支え合える学校風土の醸成を図る。

### 5 本年度の重点（努力）目標

- (1) 家庭及び医療・労働・福祉等の関係機関と連携し、幼児児童生徒一人一人にあった最適な学びと自立、社会参加に向けた「生きる力」を育む教育の推進

- (2) 幼児児童生徒一人一人の学習目標達成のための学習や様々な体験活動が計画的に実施できるよう、幼稚部及び各学部、寄宿舎、事務現業等の教職員間の協働体制の強化
- (3) 幼稚部や小中学部、高等部における生活年齢及び学習段階を踏まえた一貫した系統性のあるキャリア教育の充実、産業コースの特色ある教育課程等の整備と教育実践
- (4) 教科横断的な授業実践の充実や学部間の接続を意識した各教科等の指導支援の充実のため、県教育委員会指定研究を校内全体で推進
- (5) 幼児児童生徒一人一人の実態や教育目標を踏まえた自立活動等の充実
- (6) 幼児児童生徒一人一人の実態等を踏まえた生徒指導・支援及び進路指導（ソーシャルスキル、ルールの理解、規範意識の意識と態度の育成、関係機関の利用等）、情報教育（SNS等のソーシャルネットワークの正しい活用方法等の習得）、保健安全教育（性犯罪の未然防止と対応力等の育成）を徹底
- (7) 安全安心な学習環境（校舎内外施設・寄宿舎・学校給食・通学路・スクールバス運行等）の整備と自然災害等緊急時に迅速に対応できる校内体制と家庭・地域・関係機関との連携構築
- (8) 人権・生命尊重を礎とする道徳教育等の推進や学校カウンセラー等の専門家と連携した各種委員会及び校内支援体制の強化
- (9) 教職員等の専門的スキル向上や学校課題の解決に向けた研究及び研修活動の推進、特別支援学校免許状取得向上（県教育委員会指定研究、全国教員研修プラントの活用、教育センター等の研修等）
- (10) 共に暮らし、共に支え合う力の育成や共生社会づくりに向け、交流及び共同学習の推進や就業体験、地域人材や地域資源を活用した「開かれた学校づくり」を推進
- (11) 各種校務の計画的な職務遂行と私費会計等の適正な処理を行い、信頼される学校経営を推進
- (12) 地域の学校や教育委員会、関係機関等と連携し、障がいのある幼児児童生徒の就学支援・進学等相談・研修に対応する等、特別支援学校センター的機能の役割を果たしインクルーシブ教育システムを推進
- (13) 多様な教職員同士が支え合い、人権意識の高い組織体制の充実
- (14) 服務規律の徹底、校務のDX化、校務分掌等の組織体制整備を進め、教職員全体で働きがい・働きやすさにつながる学校経営を推進

## 6 教育課程編成の基本方針

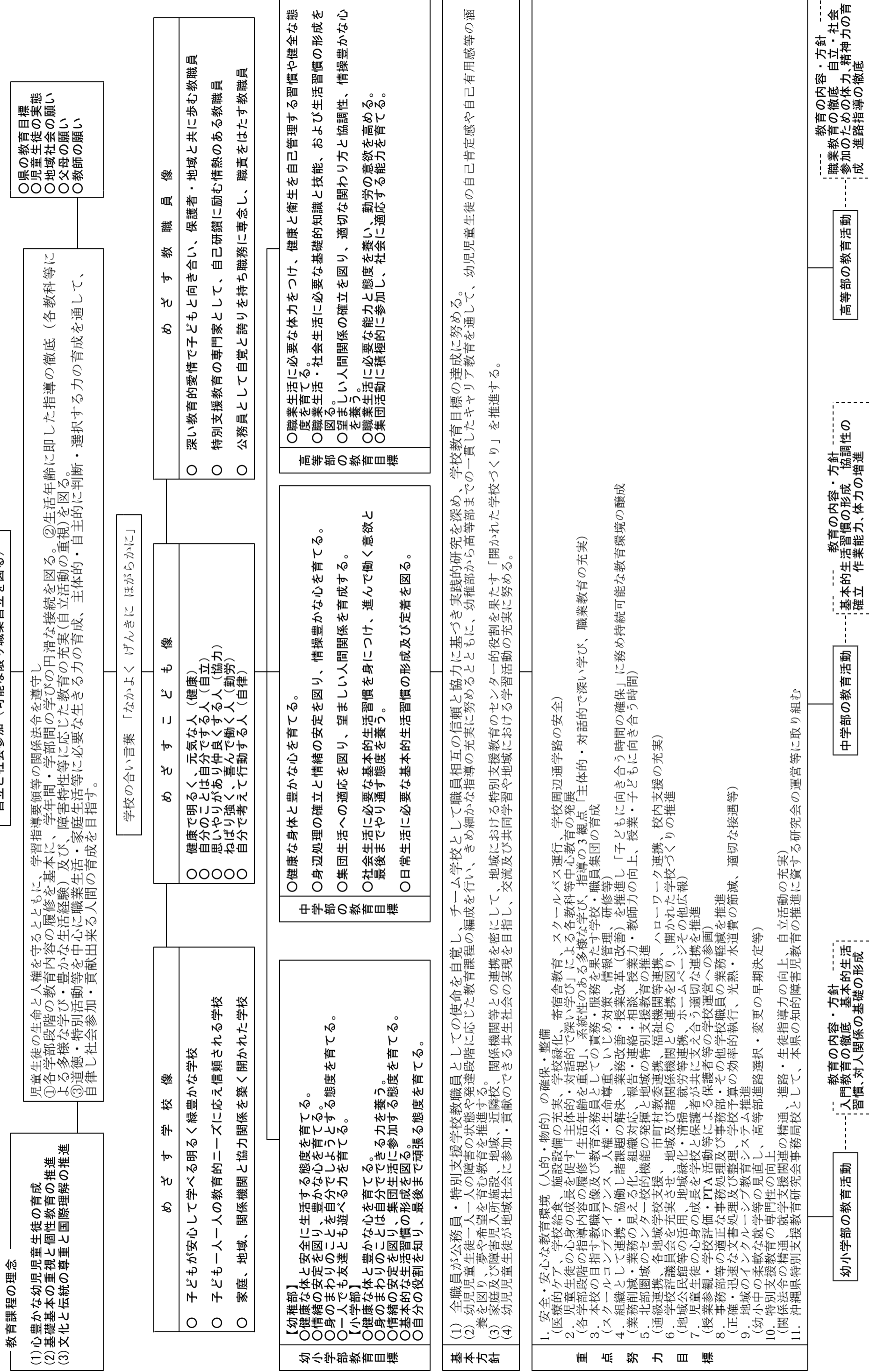
教育課程は学校の教育目標を達成するための教育計画であり、学習指導要領及び関係法令等の根拠に基き、児童生徒に共通して履修させる内容としてある事項について適切に取り扱うとともに幼児児童生徒の生活年齢や障害の特性等及び地域や学校の実態等を十分考慮し、次のことに留意して編成する。

- (1) 学習指導要領の基本的な考え方（社会に開かれた教育課程の実現、育成を目指す資質・能力、主体的・対話的で深い学びの視点を踏まえた指導改善、カリキュラム・マネジメントの確立）や主な改善事項（学びの連続性を重視した対応、個別指導の充実、自立と社会参加に向けた教育の充実）を踏まえた教育課程の編成を行う。
- (2) 幼児児童生徒の生活年齢や心身の発達に即して、具体的に指導内容を基礎的・基本的内容に精選し、幼児児童生徒の自立と社会参加・貢献をめざして、幼・小・中・高等部の一貫した系統性のある教育課程を編成する。（学習内容の各学部段階の履修）

- (3) 学力の三要素(基礎的な知識・技能、思考力・判断力・表現力、主体的な学習意欲)を育成するため指導と評価の一体化を図り、幼児児童生徒の「生きる力」を育む教育課程を編成する。
- (4) 幼稚部及び各学部の接続を意識したキャリア教育の実践と産業コース等の特色づくりに努める。
- (5) 幼児児童生徒の根拠ある実態把握を行い、「教科別、領域別の指導」による教育課程を編成する。児童生徒の実態等により特に効果的で必要であると判断される場合は、「各教科等を合わせた指導」や学習指導要領の「重複障害者等に関する教育課程の取り扱い」を指導(授業)の形態として取り扱う。なお、下学部代替の場合には、教科名の変更ができないことに留意する。
- (6) 指導(授業)の形態として「各教科等を合わせた指導」を行う場合は、学習指導要領の知的障害教育に係る各教科等の目標及び内容等を児童生徒個々の段階に合わせて指導・評価できるよう指導計画を作成する。
- (7) 幼児児童生徒の実態等や各教科等の特質に応じ効果的と考えられる場合は、1単位時間を分割して編成する等の工夫を図る。
- (8) 幼児児童生徒の指導支援の目標達成に向け、年間指導計画、個別の指導計画、個別の教育支援計画を適切に作成し、学校諸行事等を含む学校教育の効果的な年間の取組について、随時、評価検討し、家庭、学校、地域生活の充実が図れる教育課程の編成に努める。
- (9) 訪問教育を必要とする児童生徒に対しては、教育課程を弾力的に編成し、実情に応じた授業時数を適切に定める。

# III 本 本 校 教 育 の 基 本 構 想

## 【沖縄県立名護特別支援学校】



## IV 各学部の教育課程

### 1 幼稚部

#### (1) 幼稚部の教育目標

① 明るく元気な子

(健康な体と安全に生活する態度を育てる。)

(情緒の安定を図り，豊かな心を育てる。)

② 自分でできることは自分でする子

(身のまわりのことを自分でしようとする態度を育てる。)

③ 一人でもみんなとも遊べる子

(一人でも友達とも遊べる力を育てる。)

#### (2) 教育日数、教育時数及び教育週数の配当

年齢	月	4月	5月	6月	7月	8月	9月	10月	11月	12月	1月	2月	3月	合計
3	教育日数	16	18	21	13	0	19	21	19	19	17	18	11	192
	教育時数	58	73	84	52	0	76	84	76	76	68	72	43	762
	教育週数					43	週 (年間の教育週数)							43
4	教育日数	16	18	21	13	0	19	21	19	19	17	18	11	192
	教育時数	58	73	84	52	0	76	84	76	76	68	72	43	762
	教育週数					43	週 (年間の教育週数)							43
5	教育日数	16	18	21	13	0	19	21	19	19	17	18	11	192
	教育時数	58	73	84	52	0	76	84	76	76	68	72	43	762
	教育週数					43	週 (年間の教育週数)							43
備考														

## 2 小学部

### (1) 小学部の教育目標

- ① 健康で明るく元気な子（健康）  
（健康な体と豊かな心を育てる。）
- ② 自分のことは自分でできる子（自立）  
（身のまわりのことは自分でできる力を養う。）
- ③ 友達と仲良くできる子（協力）  
（情操豊かな心を育み、集団生活に参加する態度を育てる。）
- ④ 最後まで頑張る子（勤労）  
（自分の役割を知り、最後まで頑張る態度を育てる。）
- ⑤ 規則正しい生活ができる子（自律）  
（基本的な生活習慣の形成を図る。）

### (2) 年間授業日数

#### 1 授業日数配当表

	4月	5月	6月	7月	8月	9月	10月	11月	12月	1月	2月	3月	合計
1年	16	18	21	13	0	19	21	19	19	17	18	15	196
2年	17	18	21	13	0	19	21	19	19	17	18	15	197
3年	17	18	21	13	0	19	21	19	19	17	18	15	197
4年	17	18	21	13	0	19	21	19	19	17	18	15	197
5年	17	18	21	13	0	19	21	19	19	17	18	15	197
6年	17	18	21	13	0	19	21	19	19	17	18	10	192

#### ②訪問教育授業日数配当表

	4月	5月	6月	7月	8月	9月	10月	11月	12月	1月	2月	3月	合計
1年	10	10	13	7	0	11	12	11	11	9	10	9	113
2年	11	10	13	7	0	11	12	11	11	9	10	9	114
3年	11	10	13	7	0	11	12	11	11	9	10	9	114
4年	11	10	13	7	0	11	12	11	11	9	10	9	114
5年	11	10	13	7	0	11	12	11	11	9	10	9	114
6年	11	10	13	7	0	11	12	11	11	9	10	6	111

(3) 時数配当表

① I 課程（小学校の教育課程に自立活動を加えて編成）

教科等		1年	2年	3年	4年	5年	6年
各教科	国語	272	245	245	245	175	140
	社会			70	70	70	105
	算数	136	140	140	140	140	140
	理科			70	105	105	105
	生活	102	140				
	音楽	68	70	70	70	70	70
	図画工作	68	70	70	70	70	70
	家庭					70	70
	体育	102	105	105	105	70	70
	外国語					70	70
道徳科		34	35	35	35	35	35
外国語活動				35	35		
総合的な学習の時間				70	70	70	70
特別活動		34	35	35	35	35	35
自立活動		34	70	35	35	35	35
合計		850	910	980	1015	1015	1015

② II 課程（知的特別支援学校小学部の教育課程を弾力的に編成）

教科等		1年	2年	3年	4年	5年	6年
各教科	生活	136	175	210	245	245	245
	国語	272	280	262.5	227.5	227.5	227.5
	算数	170	175	175	175	175	175
	音楽	34	35	35	70	70	70
	図画工作	68	70	70	70	70	70
	体育	34	35	70	70	70	70
道徳科		34	35	35	35	35	35
外国語活動				17.5	17.5	17.5	17.5
特別活動		34	35	35	35	35	35
自立活動		68	70	70	70	70	70
合計		850	910	980	1015	1015	1015

### 3 中学部

#### (1) 中学部の教育目標

- ① 健康で明るく元気な生徒（健康）  
（健康な体と豊かな心を養う。）
- ② 自分のことは自分でできる生徒（自立）  
（身辺処理の確立と情緒の安定を図り、情操豊かな心を育てる。）
- ③ 友達と仲良くできる生徒（協力）  
（集団生活への適応を図り、望ましい人間関係を育成する。）
- ④ ねばり強く、喜んで働く生徒（勤労）  
（社会生活に必要な基本的生活習慣を身につけ、進んで働く意欲と最後までやり通す態度を養う。）
- ⑤ 規則正しい生活ができる生徒（自律）  
（日常生活に必要な基本的生活習慣の形成および定着を図る。）

#### (2) 授業日数

##### ①授業日数配当表

	4月	5月	6月	7月	8月	9月	10月	11月	12月	1月	2月	3月	合計
1年	16	18	21	13	0	19	21	19	19	17	18	15	196
2年	17	18	21	13	0	19	21	19	19	17	18	15	197
3年	17	18	21	13	0	19	21	19	19	17	18	11	193

##### ②訪問教育授業日数配当表

	4月	5月	6月	7月	8月	9月	10月	11月	12月	1月	2月	3月	合計
1年	10	10	13	7	0	11	12	11	11	9	10	9	113
2年	11	10	13	7	0	11	12	11	11	9	10	9	114
3年	11	10	13	7	0	11	12	11	11	9	10	6	111

(3) 時数配当表

① I 課程

教科等		1年		2年		3年		備考	
各教科	国語	140	4	140	4	105	3		
	社会	105	3	105	3	140	4		
	数学	140	4	140	4	140	4		
	理科	105	3	105	3	140	4		
	音楽	52.5	1.5	35	1	35	1		
	美術	52.5	1.5	35	1	35	1		
	保健体育	105	3	105	3	105	3	保健を含む	
	技術・家庭	技術分野	35	1	52.5	1.5	35	1	
		家庭分野	35	1	52.5	1.5	35	1	
	外国語	105	3	105	3	105	3		
	選択教科		0		0		0		
		0		0		0			
		0		0		0			
小計	875	25	875	25	875	25			
道徳科	35	1	35	1	35	1			
総合的な学習の時間	35	1	35	1	35	1			
特別活動	35	1	35	1	35	1			
自立活動	35	1	35	1	35	1			
計	140	4	140	4	140	4			
合計	1015	29	1015	29	1015	29			

② II 課程（知的特別支援学校中学部の教育課程で編成）

教科等		1年		2年		3年		備考	
各教科	国語	105	3	105	3	105	3		
	社会	70	2	70	2	70	2		
	数学	105	3	105	3	105	3		
	理科	70	2	70	2	70	2		
	音楽	70	2	70	2	70	2		
	美術	70	2	70	2	70	2		
	保健体育	105	3	105	3	105	3	保健を含む	
	職業・家庭	職業分野	175	5	175	5	175	5	
		家庭分野	35	1	35	1	35	1	
	外国語	35	1	35	1	35	1		
	選択教科		0		0		0		
			0		0		0		
		0		0		0			
小計		840	24	840	24	840	24		
道徳科		35	1	35	1	35	1		
総合的な学習の時間		35	1	35	1	35	1		
特別活動		35	1	35	1	35	1		
自立活動		70	2	70	2	70	2		
計		175	5	175	5	175	5		
合計		1015	29	1015	29	1015	29		

③ 訪問教育Ⅱ課程（知的障害中学部の教育課程を弾力的に編成）

教科等		1年		2年		3年		備考		
各教科	国語		17.5	0.5	17.5	0.5	17.5	0.5		
	社会		13.125	0.375	13.125	0.375	13.125	0.375		
	数学		17.5	0.5	17.5	0.5	17.5	0.5		
	理科		13.125	0.375	13.125	0.375	13.125	0.375		
	音楽		13.125	0.375	13.125	0.375	13.125	0.375		
	美術		13.125	0.375	13.125	0.375	13.125	0.375		
	保健体育		13.125	0.375	13.125	0.375	13.125	0.375	保健を含む	
	職業・家庭	職業分野		30.625	0.875	30.625	0.875	30.625	0.875	
		家庭分野		8.75	0.25	8.75	0.25	8.75	0.25	
	外国語		8.75	0.25	8.75	0.25	8.75	0.25		
	選択教科			0		0		0		
			0		0		0			
			0		0		0			
小計			148.75	4.25	148.75	4.25	148.75	4.25		
道徳科			8.75	0.25	8.75	0.25	8.75	0.25		
総合的な学習の時間			8.75	0.25	8.75	0.25	8.75	0.25		
特別活動			8.75	0.25	8.75	0.25	8.75	0.25		
自立活動			35	1	35	1	35	1		
計			61.25	1.75	61.25	1.75	61.25	1.75		
合計			210	6	210	6	210	6		

## 4 高等部

### (1) 高等部の教育目標

- ① 自ら体調管理ができ、健康で明るく素直な態度で過ごすことができる生徒（健康）  
（職業生活に必要な体力を身につけ、健康や衛生を自己管理する習慣と健全な生活態度を育てる。）
- ② 自分のことは自分で、責任をもって行うことができる生徒（自立）  
（職業生活・社会生活に必要な基礎的知識と技能を習得し、基本的な生活習慣の確立を図る。）
- ③ 自分の立場や相手の気持ちを考え、仲間と協力しながら役割を果たそうとする生徒（協力）  
（望ましい人間関係の確立を図り、適切な関わり方と協調性を身につけ、情操豊かな心を育てる。）
- ④ 勤労意欲を持ち、将来の夢に向かって努力する生徒（勤労）  
（職業生活に必要な能力と態度を養い、勤労意欲を高める。）
- ⑤ 自ら考え、責任ある行動をとり、社会参加を目指す生徒（自律）  
（集団活動に積極的に参加し、社会に適応する能力を育てる。）

### (2) 授業日数

#### ① 授業日数配当表

	4月	5月	6月	7月	8月	9月	10月	11月	12月	1月	2月	3月	合計
1年	16	18	21	13	0	19	21	19	19	17	18	15	196
2年	17	18	21	13	0	19	21	19	19	17	18	15	197
3年	17	18	21	13	0	19	21	19	19	17	18	12	194

#### ② 訪問教育授業日数配当表

	4月	5月	6月	7月	8月	9月	10月	11月	12月	1月	2月	3月	合計
1年	10	13	17	10	0	15	17	15	15	13	14	12	151
2年	11	13	17	10	0	15	17	15	15	13	14	12	152
3年	11	13	17	10	0	15	17	15	15	13	14	10	150

(3) 時数配当表

① I 課程 (高等学校の教育課程に自立活動を加えて編成)

教科等		科目名	標準 単位数	1年	2年	3年	合計	備考
各学科に共通する各教科・科目	国語	現代の国語	2	3			3	
		言語文化	2	2			2	
		国語表現	4		3	2	5	
		古典探究	4		2	2	4	
	地理歴史	地理総合	2		3		3	
		歴史総合	2			4	4	
	公民	公共	2	3			3	
		倫理	2		} 2	} 2	4	*3年は、2年次に履修しなかったものを選択
		政治・経済	2					
	数学	数学Ⅰ	3	3	2		5	
		数学Ⅱ	4			4	4	
		数学A	2		2		2	
		数学B	2				0	
	理科	科学と人間生活	2	3			3	
		物理基礎	2		} 2	} 2	4	*3年は、2年次に履修しなかったものを選択
		化学基礎	2					
		生物基礎	2					
	保健体育	体育	7~8	2	2	3	7	
		保健	2	1	1		2	
	芸術	音楽Ⅰ	2	} 2			2	*1年次に、音楽か美術どちらか1つを選択し、3年次まで継続
		美術Ⅰ	2					
		音楽Ⅱ	2		} 2	2		
		美術Ⅱ	2					
外国語	英語コミュニケーション	3	4			4		
	コミュニケーション英語Ⅱ	4		2	2	4		
	倫理・表現Ⅰ	2		2	2	4		
家庭	家庭総合	4	2	2		4		
情報	情報Ⅰ	2	2	2		4		
	情報Ⅱ	2			2	2		
学校設定教科						0		
共通教科・科目単位数計		68	27	27	27	81		
総合的な探究の時間		3~6	1	1	1	3		
特別活動	ホームルーム活動	1	1	1	1	3		
自立活動		3	1	1	1	3		
計		7	3	3	3	9		
合計		75	30	30	30	90		

② II課程（知的特別支援学校高等部の教育課程で編成）

教科等		1年	2年	3年	備考	
各学科に共通する各教科	国語	105	105	70		
	社会	35	35	70		
	数学	105	105	70		
	理科	35	35	35		
	音楽	70	70	70		
	美術	70	70	70		
	保健体育	105	105	105	体育理論・保健を含む	
	職業	280	280	280		
	家庭	35	35	70		
	外国語	35	35	35		
	情報	35	35	35		
	学校設定教科		0	0	0	
			0	0	0	
		0	0	0		
共通教科・科目単位数計		910	910	910		
道徳科		35	35	35		
総合的な探究の時間		35	35	35		
特別活動	ホームルーム活動	35	35	35		
自立活動		35	35	35		
計		140	140	140		
合計		1050	1050	1050		

③ 高等部専門学科等（Ⅱ課程）産業コース（知的特別支援学校高等部専門学科等の教育課程で編成）

教科等		1年	2年	3年	備考	
各学科に共通する各教科	国語	105	105	70		
	社会	35	35	70		
	数学	105	105	70		
	理科	35	35	35		
	音楽	70	70	70		
	美術	70	70	70		
	保健体育	105	105	105	体育理論・保健を含む	
	職業	280	280	280		
	家庭	35	35	70		
	外国語	35	35	35		
	情報	35	35	35		
	学校設定教科		0	0	0	
			0	0	0	
		0	0	0		
共通教科・科目単位数計		910	910	910		
道徳科		35	35	35		
総合的な探究の時間		35	35	35		
特別活動	ホームルーム活動	35	35	35		
自立活動		35	35	35		
計		140	140	140		
合計		1050	1050	1050		

④ 訪問教育Ⅱ課程（知的特別支援学校高等部の教育課程を弾力的に編成）

教科等		1年	2年	3年	備考
各学科に共通する各教科	国語	26.25	26.25	26.25	
	社会	8.75	8.75	8.75	
	数学	17.5	17.5	17.5	
	理科	8.75	8.75	8.75	
	音楽	17.5	17.5	17.5	
	美術	17.5	17.5	17.5	
	保健体育	26.25	26.25	26.25	体育理論・保健を含む
	職業	70	70	70	
	家庭	8.75	8.75	8.75	
	外国語	8.75	8.75	8.75	
	情報	8.75	8.75	8.75	
	学校設定教科				
共通教科・科目時数小計		219	219	219	
道徳科		8.75	8.75	8.75	
総合的な探究の時間		8.75	8.75	8.75	
特別活動	ホームルーム活動	8.75	8.75	8.75	
自立活動		35	35	35	
その他小計		61	61	61	
合計		280	280	280	

5 各学部の週時程表（日課表）

(1) 幼稚部週時程表（週20時間）

※校時や休み時間の設定はなく、活動の目安

時程名	時刻	時間	月	火	水	木	金
登校	8:45						
生活	8:50 ~ 9:50	60					
遊び	9:50 ~ 11:30	100					
給食	11:30 ~ 12:30	60					
生活	12:30 ~ 13:20	50					

13:30下校

(2) 小学部

① 1年生（週25時間）

時程名	時刻	時間	月	火	水	木	金	
登校	8:45							
1校時	8:50 ~ 9:35	45	1	6	11	16	21	
2校時	9:45 ~ 10:30	45	2	7	12	17	22	
3校時	10:40 ~ 11:25	45	3	8	13	18	23	
4校時	11:35 ~ 12:20	45	4	9	14	19	24	
給食	12:20 ~ 13:15	55	給食					
昼休み	13:15 ~ 13:25	10	昼休み					
5校時	13:25 ~ 14:10	45	5	10	15	20	25	

14:20下校

② 2年生（週26時間）

時程名	時刻	時間	月	火	水	木	金	
登校	8:45							
1校時	8:50 ~ 9:35	45	1	6	11	16	21	
2校時	9:45 ~ 10:30	45	2	7	12	17	22	
3校時	10:40 ~ 11:25	45	3	8	13	18	23	
4校時	11:35 ~ 12:20	45	4	9	14	19	24	
給食	12:20 ~ 13:15	55	給食					
昼休み	13:15 ~ 13:25	10	昼休み					
5校時	13:25 ~ 14:10	45	5	10	15	20	25	
6校時	14:20 ~ 15:05	45	14:20下校					26

15:20下校

③ 3年生（週28時間）

時程名	時刻	時間	月	火	水	木	金	
登校	8:45							
1校時	8:50 ~ 9:35	45	1	7	12	18	23	
2校時	9:45 ~ 10:30	45	2	8	13	19	24	
3校時	10:40 ~ 11:25	45	3	9	14	20	25	
4校時	11:35 ~ 12:20	45	4	10	15	21	26	
給食	12:20 ~ 13:15	55	給食					
昼休み	13:15 ~ 13:25	10	昼休み					
5校時	13:25 ~ 14:10	45	5	11	16	22	27	
6校時	14:20 ~ 15:05	45	6	14:20下校	17	14:20下校	28	

15:20下校

15:20下校

15:20下校

④ 4～6年生（週29時間）

時程名	時刻	時間	月	火	水	木	金	
登校	8:45							
1校時	8:50～9:35	45	1	7	13	19	24	
2校時	9:45～10:30	45	2	8	14	20	25	
3校時	10:40～11:25	45	3	9	15	21	26	
4校時	11:35～12:20	45	4	10	16	22	27	
給食	12:20～13:15	55	給食					
昼休み	13:15～13:25	10	昼休み					
5校時	13:25～14:10	45	5	11	17	23	28	
6校時	14:20～15:05	45	6	12	18	14:20下校	29	

15:20下校

15:20下校

(3) 中学部 週時程表（週29時間）

時程名	時刻	時間	月	火	水	木	金	
登校	8:45							
SHR	8:45～8:50	05	SHR					
1校時	8:50～9:40	50	1	7	13	19	24	
2校時	9:50～10:40	50	2	8	14	20	25	
3校時	10:50～11:40	50	3	9	15	21	26	
4校時	11:50～12:40	50	4	10	16	22	27	
給食	12:40～13:15	35	給食					
昼休み	13:15～13:25	10	昼休み					
5校時	13:25～14:15	50	5	11	17	23	28	
6校時	14:25～15:15	50	6	12	18	14:20下校	29	

15:30下校

15:30下校

(4) 高等部 週時程表（週30時間）

時程名	時刻	時間	月	火	水	木	金	
登校	8:45							
SHR	8:45～8:50	05	SHR					
1校時	8:50～9:40	50	1	7	13	19	25	
2校時	9:50～10:40	50	2	8	14	20	26	
3校時	10:50～11:40	50	3	9	15	21	27	
4校時	11:50～12:40	50	4	10	16	22	28	
給食	12:40～13:15	35	給食					
昼休み	13:15～13:25	10	昼休み					
5校時	13:25～14:15	50	5	11	17	23	29	
6校時	14:25～15:15	50	6	12	18	24	30	

15:30下校

令和8年度 使用教科書一覧(小学部)

教科等	図書名	出版社
国語	こくご☆	東京書籍
国語	こくご☆☆	東京書籍
国語	こくご☆☆☆	東京書籍
算数	さんすう☆	教育出版
算数	さんすう☆☆	教育出版
算数	さんすう☆☆☆	教育出版
生活	せいかつ☆	東京書籍
生活	せいかつ☆☆	東京書籍
生活	せいかつ☆☆☆	東京書籍
音楽	おんがく☆	東京書籍
音楽	おんがく☆☆	東京書籍
音楽	おんがく☆☆☆	東京書籍
図工	あそびのおうさまBOOK めって	学研
図工	あそびのおうさまBOOK はって	学研
図工	かおノート	コクヨ

令和8年度 使用教科書一覧(中学部)

教科	図書名	出版社
国語	みるみる絵本 もこもこもこ	文研出版
国語	こくご☆☆	東書
国語	こくご☆☆☆	東書
国語	国語☆☆☆☆	東書
算数・数学	さんすう☆☆☆	教出
算数・数学	数学☆☆☆☆	教出
音楽	頭のいい子が育つクラシックの名曲45選	新星出版社
音楽	どうようクラシック名曲ピアノえほん(新装版)	ポプラ
音楽	CD付き 楽器カード	くもん出版
図工・美術	らくがき絵本PART2五味太郎25%	ブロンズ新
図工・美術	みつけて！アートたんてい	東京書籍
図工・美術	あーとぶっく ひらめき美術館第2館	小学館
図工・美術	美術1	光村
図工・美術	美術2・3	光村
保・保体	たのしいうんどう こどものための実用シリーズ	朝日新聞出版
保・保体	あっ！そうなんだ！わたしのからだ	エイデル研究所
保・保体	だいじだいじどーこだ？はじめての「からだ」と「性」のえほん	大泉書店
職業・家庭	るぶkids 何になりたい？未来をみつけるおしごと大図鑑	JTBパブリッシング
英語	しまじろうの えいごの うたEnglishSongs	ベネッセ
道徳	新・10歳からのルール100(1)友だち・学校のルール	鈴木出版
道徳	おやくそくえほんはじめての「よのなかルールブック」	日本図書
道徳	わたしのせいじゃない(大型版) せきにんについて	岩崎書店
道徳	きもち	少年写真新聞社
道徳	ポップアップ絵本 カラーモンスター きもちはなにいろ？	永岡書店
道徳	外国の絵本 ぼちぼちいこか	偕成社
道徳	おもいやりの絵本みんなのきもちがわかるかな？	金の星社
道徳	フランソワーズのえほんありがとうのえほん	偕成社
道徳	マンガでわかるよのなかのルール	小学館

令和8年度 使用教科書一覧(高等部)

教科	図書名	出版社
国語	国語☆☆☆☆☆	東書
国語	国語1年	光村
国語	国語4年	光村
理科	理科☆☆☆☆☆	東書
社会	ひとりだちするための社会	日本教育研
数学	ひとりだちするための算数・数学	日本教育研
理科	小学館の図鑑NEO 科学の実験	小学館
家庭	「楽しい家庭科」わたしのくらしに生かす	開隆堂
家庭	まどあけずかん たべもの	小学館
家庭	一人前になるための家事の図鑑	岩崎書店
家庭	くらしに役立つ家庭	東洋館
美術	美術1	光村
美術	美術2	光村
美術	美術3	光村
職業 I	ひとりだちするための進路学習	日本教育研
音楽	改訂版 ON! 1	友社
道徳	私たちの未来 未来の私たち	開隆堂

令和8年 幼小部学級編制 【法定学級】

【幼稚部】

学年	学級	番号	氏名	性別	担任	男	女	計
5歳		1	A1	男	A	2	0	2
		2	A2	男				

【小学部】

学年	学級	番号	氏名 (ふりがな)	性別	担任	副担任	男	女	計
1年	1組 (一般)	1	B1	男	B	C	3	2	5
		2	B2	男					
		3	B3	女					
		4	B4	男					
	2組(重複)※1	5	C1	女	F (コーディネーター)				
2年	1組 (一般)	1	D1	女	D	E	3	1	4
		2	D2	男					
		3	D3	男					
		4	D4	男					
3年	1組 (一般)	1	E1	男	G	H	3	2	5
		2	E2	男					
		3	E3	女					
		4	E4	女					
	2組(重複)※1	1	C2	男	L (拠点校指導教員)				
4年	1組 (一般)	1	F1	男	I	J	5	2	7
		2	F2	男					
		3	F3	男					
		4	F4	女					
	2組 (一般)	1	G1	男	K				
		2	G2	女					
		3	G3	男					
5年	1組 (一般)	1	H1	男	M	N	8	2	10
		2	H2	男					
		3	H3	男					
		4	H4	男					
	2組 (一般)	1	I1	男	O		Q (小学部主事)		
		2	I2	女					
		3	I3	女					
		4	I4	女					
		5	I5	男					
	3組(重複)※1	1	C3	男	P				
6年	1組 (一般)	1	J1	男	R	S	5	3	8
		2	J2	男					
		3	J3	男					
		4	J4	男					
	2組 (一般)	1	K1	女	T				
		2	K2	男					
		3	K3	女					
		4	K4	女					

【幼稚部幼児数】 男 2名  
 【小学部児童数】 男 26名  
                             女 13名  
                             合計 41名

【幼稚部学級数】 1学級 (5歳クラス)  
 【小学部学級数】 10学級  
                             (一般学級9+重複学級1)  
 ※ 重複学級 (1年2組・5年3組・3年2組)  
 ※ 重複学級担任 小5配置

【職員数】  
 男子職員 5名  
 女子職員 15名  
 介助員 2名  
 合計 20名 (22)

## R8 中学部学級編制【法定学級】

学年	組	学級	番号	生徒氏名	性別	担任	副担任	生徒数		
								男	女	計
1年	1組	一般	1	A1	男	a1(理)	a3(国)	5	1	6
			2	A2	男					
			3	A3	男					
			4	A4	男					
			5	A5	男					
			6	A6	女					
	2組	一般	7	B1	男	a2(音)		5	0	5
			8	B2	男					
			9	B3	男					
			10	B4	男					
			11	B5	男					
	重複	重複	12	E1	女	/	1	1	2	
			13	I1	男					
小計		13名				1学年主任	a4(体)	11	2	13
2年	1組	一般	1	C1	男	a5(社)	a9(社)	4	0	4
			2	C2	男					
			3	C3	男					
			4	C4	男					
	2組	一般	5	D1	男	a6(理)		4	1	5
			6	D2	男					
			7	D3	男					
			8	D4	男					
			9	D5	女					
	3組複式	重複	10	E2	女	a7(家)	/	0	2	2
			11	E3	女					
	4組	訪問	12	F1	男	a8(家)	/	2	0	2
			13	F2	男					
小計		13名				2学年主任	a9(英)	10	3	13
3年	1組	一般	1	G1	男	a10(国)	a14(技)	4	1	5
			2	G2	男					
			3	G3	男					
			4	G4	女					
			5	G5	男					
	2組	一般	6	H1	女	a11(数)		4	1	5
			7	H2	男					
			8	H3	男					
			9	H4	男					
			10	H5	男					
	3組複式	重複	11	I2	女	a12(技)	a16(美)	0	2	2
			12	I3	女					
	4組	訪問	13	J1	女	a13(体)	/	0	2	2
			14	J2	女					
小計		14名				3学年主任	a15(音)	8	6	14
合計		40名		部主事:a17(数)、教務主任:a18(体)、研究主任:a19(美)、寮務主任:a20(数)、情報主任:a21(技)				29	11	40
法定学級数:10(一般学級6、重複学級2、訪問学級2) 生徒数:40(一般30、重複6、訪問4) 職員数:21(男11、女10)										

法定学級 令和8年度 高等部 学級編制表(一般・重複学級)

学年	組	学級区分	番号	生徒氏名	性	区分	担任・副担任	主任及び所属	生徒数		
									男	女	計
1 学年	1	一般学級 (産業コース)	1	a1	女	B2	担任: 教諭A1	教諭H1 (1学年主任) 教諭I1 (進路指導部) 教諭J1 (環境整備主任・ 産業コース主任) 教諭K1 (実習助手)  男子職員:6名 女子職員:5名 職員合計:11名	3	3	6
			2	a2	女	B2	副担任: 教諭B1				
			3	a3	男	B2					
			4	a4	男	B2					
			5	a5	男	B2					
			6	a6	女	B2					
	2	一般学級	7	b1	男	B1	担任: 教諭C1				
			8	b2	女	A1	副担任: 教諭D1				
			9	b3	女	B1					
			10	b4	女	B2					
			11	b5	男	A2					
			12	b6	女	A2					
			13	b7	女	A2					
	3	一般学級	14	c1	男	A2	担任: 教諭E1				
			15	c2	女	B2	副担任: 教諭F1				
			16	c3	男	B1					
			17	c4	女	B1					
			18	c5	男	B1					
			19	c6	男	A2					
4複	重複学級	20	d1	女	A2	副担任: 教諭G1	0	1	1		
2 学年	1	一般学級 (産業コース)	1	e1	女	B2	担任: 教諭A2	教諭J2 (2学年主任) 教諭K2 (進路指導部主任) 教諭M2 (生徒指導部主任) 教諭N2 (進路指導部) 教諭P2 (入試) 教諭O2 (実習助手)  男子職員:11名 女子職員:4名 職員合計:15名	2	5	7
			2	e2	女	B2	副担任: 教諭B2				
			3	e3	女	B2					
			4	e4	男	B2					
			5	e5	女	B2					
			6	e6	男	B2					
			7	e7	女	B2					
	2	一般学級	8	f1	男	B2	担任: 教諭C2				
			9	f2	男	B1	副担任: 教諭D2				
			10	f3	男	A2					
			11	f4	男	B1					
			12	f5	女	A2					
			13	f6	男	A2					
			14	f7	男	A1					
			15	f8	男	B2					
	3	一般学級	16	g1	男	B1	担任: 教諭E2				
			17	g2	男	A2	副担任: 教諭F2				
			18	g3	男	A2					
			19	g4	男	B2					
			20	g5	男	B1					
			21	g6	男	A2					
			22	g7	男	A2					
			23	g8	男	B1					
	4	重複学級	24	h1	男	B1	担任: 教諭G2				
			25	h2	男	B2	副担任: 教諭H2				
			26	h3	男	B2					
	5	訪問学級	27	i1	女	A1	担任: 教諭I2		0	1	1
3 学年	1	一般学級 (産業コース)	1	j1	女	B2	担任: 教諭A3	教諭G3 (3学年主任) 教諭H3 (学部主事) 教諭I3 (保健安全主任)  男子職員:5名 女子職員:4名 職員合計:9名	0	1	1
			2	k1	男	A2	担任: 教諭B3				
	2	一般学級	3	k2	男	B2	副担任: 教諭C3				
			4	k3	女	B1					
			5	k4	女	B2					
	3	一般学級	6	l1	女	B1	担任: 教諭D3				
			7	l2	男	B2	副担任: 教諭E3				
			8	l3	男	A2					
			9	l4	男	B1					
			10	l5	男	A2					
	4複	訪問学級	11	m1	男	B2	担任: 教諭F3		1	0	1
									37	21	58

VI 幼兒兒童生徒数 (教育部門、部、学級種別、学年、性別毎)

(様式1)

教育部門	学級種別	性別	幼稚部				小学部						中学部				高等部				合計				
			3歳児	4歳児	5歳児	計	1学年	2学年	3学年	4学年	5学年	6学年	計	1学年	2学年	3学年	計	1学年	2学年	3学年		計			
視覚障害	一般	男				0										0						0	0		
		女				0										0							0	0	
	計				0										0							0	0		
	重複障害	男														0							0	0	
		女														0							0	0	
	計														0							0	0		
	訪問	男														0							0	0	
		女														0							0	0	
計														0							0	0			
計	男	0	0	0	0	0	0	0	0	0	0	0	0	0	0	0	0	0	0	0	0	0	0		
合計	女	0	0	0	0	0	0	0	0	0	0	0	0	0	0	0	0	0	0	0	0	0	0		
合計		0	0	0	0	0	0	0	0	0	0	0	0	0	0	0	0	0	0	0	0	0	0		
聴覚障害	一般	男				0										0							0	0	
		女				0										0								0	0
	計				0										0								0	0	
	重複障害	男														0								0	0
		女														0								0	0
	計														0								0	0	
	訪問	男														0								0	0
		女														0								0	0
計														0								0	0		
計	男	0	0	0	0	0	0	0	0	0	0	0	0	0	0	0	0	0	0	0	0	0	0		
合計	女	0	0	0	0	0	0	0	0	0	0	0	0	0	0	0	0	0	0	0	0	0	0		
合計		0	0	0	0	0	0	0	0	0	0	0	0	0	0	0	0	0	0	0	0	0	0		
知的障害	一般	男			2	2	3	3	2	5	7	5	25	10	8	8	26	10	17	6	33		86		
		女			0	0	1	1	2	2	2	3	11	1	1	2	4	9	6	4	19		34		
	計			2	2	4	4	4	7	9	8	36	11	9	10	30	19	23	10	52		120			
	重複障害	男							1		1		2	1			1		3	1	4		7		
		女					1		0	1	0	1	0	3	2	2	6	1	3	1	5		14		
	計					1		1	0	1	0	3	2	2	2	6	1	3	1	5		14			
	訪問	男											0				2				0		2		
		女											0				2			1		1	3		
計												0			2			1		1		5			
計	男	0	0	0	2	2	3	3	3	5	8	5	27	11	10	8	29	10	20	7	37	95			
合計	女	0	0	0	0	2	1	2	2	2	3	12	2	3	6	11	10	7	4	21		44			
合計		0	0	2	2	5	4	5	7	10	8	39	13	13	14	40	20	27	11	58		139			
肢体不自由	一般	男				0										0							0	0	
		女				0										0								0	0
	計				0										0								0	0	
	重複障害	男														0								0	0
		女														0								0	0
	計														0								0	0	
	訪問	男														0								0	0
		女														0								0	0
計														0								0	0		
計	男	0	0	0	0	0	0	0	0	0	0	0	0	0	0	0	0	0	0	0	0	0	0		
合計	女	0	0	0	0	0	0	0	0	0	0	0	0	0	0	0	0	0	0	0	0	0	0		
合計		0	0	0	0	0	0	0	0	0	0	0	0	0	0	0	0	0	0	0	0	0	0		
病弱	一般	男				0										0							0	0	
		女				0										0								0	0
	計				0										0								0	0	
	重複障害	男														0								0	0
		女														0								0	0
	計														0								0	0	
	訪問	男														0								0	0
		女														0								0	0
計														0								0	0		
計	男	0	0	0	0	0	0	0	0	0	0	0	0	0	0	0	0	0	0	0	0	0	0		
合計	女	0	0	0	0	0	0	0	0	0	0	0	0	0	0	0	0	0	0	0	0	0	0		
合計		0	0	0	0	0	0	0	0	0	0	0	0	0	0	0	0	0	0	0	0	0	0		
合計	一般	男	0	0	2	2	3	3	2	5	7	5	25	10	8	8	26	10	17	6	33		86		
		女	0	0	0	0	1	1	2	2	2	3	11	1	1	2	4	9	6	4	19		34		
	計	0	0	2	2	4	4	4	7	9	8	36	11	9	10	30	19	23	10	52		120			
	重複障害	男					0	0	1	0	1	0	2	1	0	0	1	0	3	1	4		7		
		女					1	0	0	0	0	0	1	1	2	2	5	1	0	0	1		7		
	計					1	0	1	0	1	0	3	2	2	2	6	1	3	1	5		14			
	訪問	男					0	0	0	0	0	0	0	0	0	0	2	0	2	0	0		2		
		女					0	0	0	0	0	0	0	0	0	2	2	0	1	0	1		3		
計					0	0	0	0	0	0	0	0	2	2	4	0	1	0	1		5				
計	男	0	0	2	2	3	3	3	5	8	5	27	11	10	8	29	10	20	7	37		95			
合計	女	0	0	0	0	2	1	2	2	2	3	12	2	3	6	11	10	7	4	21		44			
合計		0	0	2	2	5	4	5	7	10	8	39	13	13	14	40	20	27	11	58		139			

Ⅶ 市町村別幼児児童生徒数(様式2)

1 市町村(本人住民基本台帳)別幼児児童生徒数

教育部門	市町村	幼稚部				小学部						中学部				高等部			合計				
		3歳児	4歳児	5歳児	計	1学年	2学年	3学年	4学年	5学年	6学年	計	1学年	2学年	3学年	計	1学年	2学年		3学年	計		
視覚障害	〇〇市				0							0				0				0	0		
	〇〇町				0							0				0				0	0		
	〇〇村				0							0				0				0	0		
					0							0				0				0	0		
					0							0				0				0	0		
					0							0				0				0	0		
					0							0				0				0	0		
					0							0				0				0	0		
					0							0				0				0	0		
		計	0	0	0	0	0	0	0	0	0	0	0	0	0	0	0	0	0	0	0	0	
聴覚障害	〇〇市				0							0				0				0	0		
	〇〇町				0							0				0				0	0		
	〇〇村				0							0				0				0	0		
					0							0				0				0	0		
					0							0				0				0	0		
					0							0				0				0	0		
					0							0				0				0	0		
					0							0				0				0	0		
					0							0				0				0	0		
		計	0	0	0	0	0	0	0	0	0	0	0	0	0	0	0	0	0	0	0	0	
知的障害	国頭村				0							0				0				0	0		
	大宜味村				0							0				0				0	0		
	東村				0							0				0		1		1	1		
	今帰仁村				0	1			1	2		4	2	2		4	2	3		5	13		
	本部町				0				1		1	2	1			1	1	2	1	4	7		
	名護市				2	2	4	3	5	3	4	4	23	8	5	11	24	15	13	6	34	83	
	宜野座村				0						1	1		4		4	1	3	1	5	10		
	金武町				0				1		2	2	2	7	2	2	3	7		3	2	5	19
	恩納村									1	1	2				0			2	1	3	5	
	伊江村				0							0				0	1				1	1	
	その他				0							0				0					0	0	
	計	0	0	2	2	5	4	5	7	10	8	39	13	13	14	40	20	27	11	58	139		
肢体不自由	〇〇市				0							0				0				0	0		
	〇〇町				0							0				0				0	0		
	〇〇村				0							0				0				0	0		
					0							0				0				0	0		
					0							0				0				0	0		
					0							0				0				0	0		
					0							0				0				0	0		
					0							0				0				0	0		
					0							0				0				0	0		
		計	0	0	0	0	0	0	0	0	0	0	0	0	0	0	0	0	0	0	0	0	
病弱	〇〇市				0							0				0				0	0		
	〇〇町				0							0				0				0	0		
	〇〇村				0							0				0				0	0		
					0							0				0				0	0		
					0							0				0				0	0		
					0							0				0				0	0		
					0							0				0				0	0		
					0							0				0				0	0		
					0							0				0				0	0		
		計	0	0	0	0	0	0	0	0	0	0	0	0	0	0	0	0	0	0	0	0	
合計		0	0	2	2	5	4	5	7	10	8	39	13	13	14	40	20	27	11	58	139		

※施設等入所者で保護者等と住民票が異なる幼児児童生徒が在学している場合に追加使用

2 市町村(保護者等住民基本台帳)別幼児児童生徒数

教育部門	市町村	幼稚部				小学部						中学部				高等部			合計			
		3歳児	4歳児	5歳児	計	1学年	2学年	3学年	4学年	5学年	6学年	計	1学年	2学年	3学年	計	1学年	2学年		3学年	計	
視覚障害	〇〇市				0							0				0				0	0	
	〇〇町				0							0				0				0	0	
	〇〇村				0							0				0				0	0	
					0							0				0				0	0	
					0							0				0				0	0	
					0							0				0				0	0	
					0							0				0				0	0	
					0							0				0				0	0	
					0							0				0				0	0	
		計	0	0	0	0	0	0	0	0	0	0	0	0	0	0	0	0	0	0	0	0
聴覚障害	〇〇市				0							0				0				0	0	
	〇〇町				0							0				0				0	0	
	〇〇村				0							0				0				0	0	
					0							0				0				0	0	
					0							0				0				0	0	
					0							0				0				0	0	
					0							0				0				0	0	
					0							0				0				0	0	
					0							0				0				0	0	
		計	0	0	0	0	0	0	0	0	0	0	0	0	0	0	0	0	0	0	0	0
知的障害	本部町				0							0				0				0	0	
	嘉手納町				0							0				0				0	0	
	沖縄市				0							0				0				0	0	
	読谷村				0							0				0				0	0	
	その他				0							0	1	2	2	5	1			1	6	
					0							0				0				0	0	
					0							0				0				0	0	
					0							0				0				0	0	
		計	0	0	0	0	0	0	0	0	0	0	1	2	2	5	1	0	0	1	6	6
	肢体不自由	〇〇市				0							0				0				0	0
〇〇町					0							0				0				0	0	
〇〇村					0							0				0				0	0	
					0							0				0				0	0	
					0							0				0				0	0	
					0							0				0				0	0	
					0							0				0				0	0	
					0							0				0				0	0	
					0							0				0				0	0	
		計	0	0	0	0	0	0	0	0	0	0	0	0	0	0	0	0	0	0	0	0
病弱	〇〇市				0							0				0				0	0	
	〇〇町				0							0				0				0	0	
	〇〇村				0							0				0				0	0	
					0							0				0				0	0	
					0							0				0				0	0	
					0							0				0				0	0	
					0							0				0				0	0	
					0							0				0				0	0	
					0							0				0				0	0	
		計	0	0	0	0	0	0	0	0	0	0	0	0	0	0	0	0	0	0	0	0
	合計	0	0	0	0	0	0	0	0	0	0	0	0	0	0	0	0	0	0	0	6	

Ⅷ 疾病の状態

(令和8年4月現在)

疾病障害名	学部	幼稚部		小学部		中学部		高等部		訪問						全体		幼稚園部計	小学部計	中学部計	高等部計		
		性別		性別		性別		性別		小学部		中学部		高等部		計	百分率						
		男	女	男	女	男	女	男	女	男	女	男	女	男	女								
		在籍	2	0	27	12	27	9	36	20			2	2		1	94					44	138
DNA・染色体	ダウン症候群(21トリソミー)				5	2	2	2	7	2						14	6	20	14.5%	0	7	4	9
	ソトス症候群															0	0	0	0.0%	0	0	0	0
	その他染色体異常				2	1										1	2	3	2.2%	0	2	1	0
奇形	カブキメイキャップ症候群															0	0	0	0.0%	0	0	0	0
	その他の奇形症候群															0	0	0	0.0%	0	0	0	0
脳・神経	頭蓋骨	三角頭蓋														0	0	0	0.0%	0	0	0	0
		その他の頭蓋骨疾患															0	0	0	0.0%	0	0	0
	脳	脳性まひ										2	2			2	2	4	2.9%	0	0	4	0
		脳原性運動機能障害								1						1	0	1	0.7%	0	0	0	1
		てんかん				1				7	2				1	8	3	11	8.0%	0	1	0	10
		脳・脊髄等低形成・欠損症					1									0	1	1	0.7%	0	1	0	0
		小頭症						1		1						0	2	2	1.4%	0	0	1	1
		水頭症														0	0	0	0.0%	0	0	0	0
		出生時低酸素性後遺症														0	0	0	0.0%	0	0	0	0
		亜急性硬化性全脳炎(SSPE)														0	0	0	0.0%	0	0	0	0
		インフルエンザ脳炎後遺症														0	0	0	0.0%	0	0	0	0
		感染症後(脳炎・脳症等)後遺症						1								0	1	1	0.7%	0	0	1	0
		脳外傷性(事故等)後遺症								1						0	0	0	0.0%	0	0	0	0
	その他の脳疾患					2			1						3	0	3	2.2%	0	0	2	1	
	脳血管	脳血管障害(出血・梗塞)性後遺症				1										1	0	1	0.7%	0	1	0	0
		その他の脳血管疾患														0	0	0	0.0%	0	0	0	0
	神経	結節性硬化症														0	0	0	0.0%	0	0	0	0
		その他の脳神経疾患								1						1	0	1	0.7%	0	0	0	1
	精神及び行動の障害	精神	統合失調症													0	0	0	0.0%	0	0	0	0
気分(感情)障害															0	0	0	0.0%	0	0	0	0	
神経症性障害									1						0	1	1	0.7%	0	0	0	1	
生理的障害及び身体的要因に関連した行動症候群															0	0	0	0.0%	0	0	0	0	
知的障害			2		27	12	27	9	36	20			2	2	1	94	44	138	100.0%	2	39	40	57
発達障害		自閉症・自閉的傾向		1		3	2	9	2	5	3					18	7	25	18.1%	1	5	11	8
		アスペルガー症候群														0	0	0	0.0%	0	0	0	0
		注意欠陥多動障害(ADHD)				1										1	0	1	0.7%	0	1	0	0
		学習障害(LD)														0	0	0	0.0%	0	0	0	0
		広汎性発達障害		1		12	1	4		3						20	1	21	15.2%	1	13	4	3
運動器	多動・多動傾向					1									1	0	1	0.7%	0	0	1	0	
	その他の発達障害														0	0	0	0.0%	0	0	0	0	
	四肢麻痺・運動障害等				1				1						2	0	2	1.4%	0	1	0	1	
	その他の骨系統疾患						1								1	0	1	0.7%	0	0	1	0	
	二分脊椎														0	0	0	0.0%	0	0	0	0	
	ペルテス病														0	0	0	0.0%	0	0	0	0	
	先天性下肢欠損・切断														0	0	0	0.0%	0	0	0	0	
	筋ジストロフィー症														0	0	0	0.0%	0	0	0	0	
脊髄性筋萎縮症														0	0	0	0.0%	0	0	0	0		
その他の運動器疾患					1	1	1	1						2	2	4	2.9%	0	0	2	2		

## Ⅷ 疾病の状態

(令和8年4月現在)

疾病障害名		学部		幼稚部		小学部		中学部		高等部		訪問			全体				幼稚部計	小学部計	中学部計	高等部計			
		性別		男	女	男	女	男	女	男	女	小学部			中学部			高等部							
		在籍	2									0	27	12	27	9	36	20					男	女	男
				2	2	1	94	44	138	%															
循環器	心臓	不整脈			1	1											1	1	2	1.4%	0	2	0	0	
		フアロー四徴症																0	0	0	0.0%	0	0	0	0
		心房・心室中隔欠損症(術後含む)			2	2												2	2	4	2.9%	0	4	0	0
		弁疾患(狭窄症・閉鎖不全症)																0	0	0	0.0%	0	0	0	0
		心筋症(拡張性・潜在性)																0	0	0	0.0%	0	0	0	0
		川崎病																0	0	0	0.0%	0	0	0	0
		心臓奇形・心血管奇形・欠損症			2													2	0	2	1.4%	0	2	0	0
	その他の心疾患			1													1	0	1	0.7%	0	1	0	0	
脾臓	脾臓疾患																0	0	0	0.0%	0	0	0	0	
呼吸器	慢性呼吸障害・呼吸不全																0	0	0	0.0%	0	0	0	0	
	その他の呼吸器系疾患																0	0	0	0.0%	0	0	0	0	
腎・泌尿器	腎泌尿器奇形・低形成			1		1											2	0	2	1.4%	0	1	1	0	
	慢性腎機能障害・腎不全																0	0	0	0.0%	0	0	0	0	
	その他の腎臓疾患																0	0	0	0.0%	0	0	0	0	
	その他の膀胱疾患																0	0	0	0.0%	0	0	0	0	
消化器	その他の消化器疾患			1													1	0	1	0.7%	0	1	0	0	
内分泌・代謝	ムコ多糖症																0	0	0	0.0%	0	0	0	0	
	思春期早発症																0	0	0	0.0%	0	0	0	0	
	I型糖尿病																0	0	0	0.0%	0	0	0	0	
	II型糖尿病																0	0	0	0.0%	0	0	0	0	
	その他の内分泌・代謝疾患				1												0	1	1	0.7%	0	1	0	0	
血液	白血病																0	0	0	0.0%	0	0	0	0	
	その他の血液疾患																0	0	0	0.0%	0	0	0	0	
悪性腫瘍	白血病																0	0	0	0.0%	0	0	0	0	
	脳腫瘍																0	0	0	0.0%	0	0	0	0	
	骨肉腫																0	0	0	0.0%	0	0	0	0	
	その他の悪性腫瘍																0	0	0	0.0%	0	0	0	0	
アレルギー・膠原病・免疫不全	アレルギー疾患	気管支喘息			3	1	1		2	1							6	2	8	5.8%	0	4	1	3	
		アレルギー性結膜炎			1													1	0	1	0.7%	0	1	0	0
		アレルギー性鼻炎			1		6		6	1								13	1	14	10.1%	0	1	6	7
		アトピー性皮膚炎			2		1		2									5	0	5	3.6%	0	2	1	2
		食物アレルギー	1		2	2	2		4									9	2	11	8.0%	1	4	2	4
		薬物アレルギー			1		1	1										2	1	3	2.2%	0	1	2	0
		その他のアレルギー							1									1	0	1	0.7%	0	0	0	1
	膠原病	その他の膠原病															0	0	0	0.0%	0	0	0	0	
免疫不全	免疫不全															0	0	0	0.0%	0	0	0	0		
眼	視力障害・視覚障害(盲)			1			1	2									3	1	4	2.9%	0	1	1	2	
	眼球形成不全(欠損・萎縮)																0	0	0	0.0%	0	0	0	0	
耳鼻咽喉	聴覚障害・難聴(聾・人工鼓膜)			2			1										2	1	3	2.2%	0	2	1	0	
	その他の耳鼻咽喉系疾患			1		1	1										2	1	3	2.2%	0	1	2	0	
皮膚	皮膚疾患																0	0	0	0.0%	0	0	0	0	
歯・口腔	先天性顎疾患(無顎・小顎症等)																0	0	0	0.0%	0	0	0	0	
	その他の歯・口腔疾患					1			1								1	1	2	1.4%	0	0	1	1	

## IX 卒業生進路状況

## 令和7年度 高等部第45期卒業生一覧

氏名	進路先
A	ホテルピースアイランド名護
B	オリオンホテル モトブ リゾート&スパ
C	未定（就職活動中）
D	指定障害者支援施設 睦
E	福祉サービス事業所 のびる
F	生活介護事業所 クローバーラビット
G	障害者福祉サービス事業所 かけはし
H	福祉サービス事業所 のびる
I	名護市教育委員会
J	琉球病院
K	楽学喜サポート ACCENDO北中城
L	合同会社 たいたい
M	就労継続支援事業所のアル 沖縄支店 エディーワークス
N	介護老人保健施設 和光園
O	特定非営利活動法人 んぶいていーだ
P	北部清掃 手伝い
Q	どこでもWork桜
R	ワークサポート ひびき
S	就労支援事業所 こみこみ
T	ワークサポート ひびき
U	福祉サービス事業所 のびる
V	スマイルLea
W	矯正施設

内訳	一般就労	福祉就労		生活介護	進学	その他
		就労移行	就労継続B型			
生徒数						
男子18名	6	4	4	0	0	4
女子 5名	0	1	2	2	0	0
合計23名	6	5	6	2	0	4

○R8年度 スクールバス各学部ごとの利用児童生徒数(下校含む)

本部コース定員数(44席)

小学部	12名
中学部	9名
高等部	16名
計	37名

金武コース定員数(40席)

小学部	11名
中学部	5名
高等部	13名
計	29名

名護・恩納コース定員数(20席)

小学部	4名
中学部	4名
高等部	11名
計	19名

学部別児童・生徒数

小学部	27名
中学部	18名
高等部	40名
計	85名

○スクールバスの民間委託について

委託開始年月日:令和7年4月1日

R8.4.1現在

(入札更新年月日:令和10年3月)

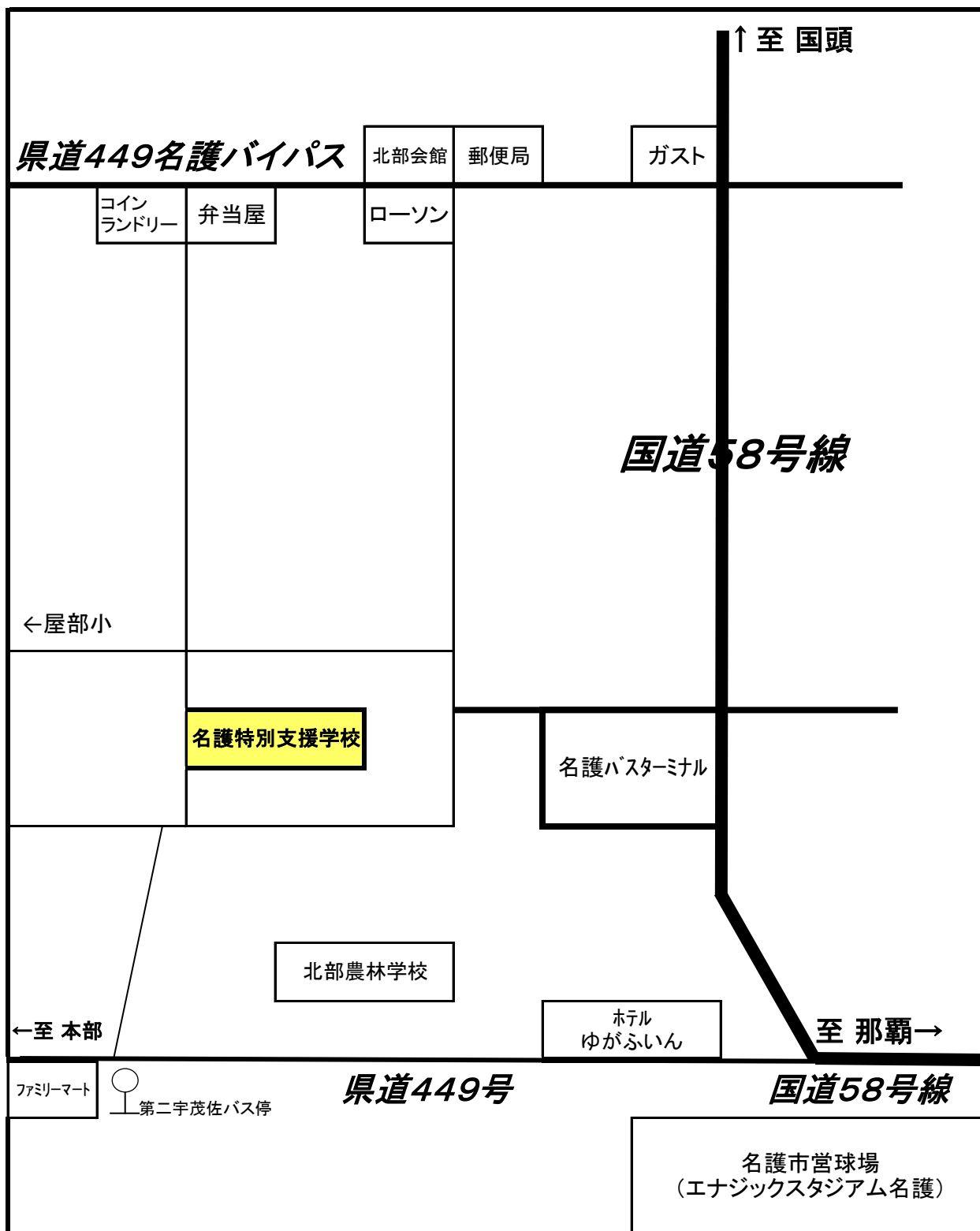
令和8年度 スクールバス路線図

R8.3.24

	本部コース	金武コース	名護・恩納コース
登校	   <ul style="list-style-type: none"> <li>● 学校出発</li> <li>● 本部町役場前</li> <li>● 謝花</li> <li>● 上本部中入口</li> <li>● 新里入口</li> <li>● 今泊</li> <li>● 平敷</li> <li>● 越地</li> <li>● 仲宗根</li> <li>● 天底入口</li> <li>● ワルミ入口</li> <li>● 第二湧川</li> <li>● 仲尾次入口</li> <li>● 親川入口</li> <li>● 田井等</li> <li>● 振慶名入口</li> <li>● 第二伊差川</li> <li>● 伊差川</li> <li>● 大北二区</li> <li>● 大北</li> <li>● 中区</li> <li>● 学校到着</li> </ul>	   <ul style="list-style-type: none"> <li>● 学校出発</li> <li>● 浜田</li> <li>● 金武</li> <li>● 金武町役場前</li> <li>● 銀原</li> <li>● 城原</li> <li>● 道の駅ぎのざ</li> <li>● 惣慶</li> <li>● 宜野座高校前</li> <li>● 松田小学校前</li> <li>● 松田</li> <li>● 豊原入口</li> <li>● 名護市役所前</li> <li>● 学校到着</li> </ul>	  <ul style="list-style-type: none"> <li>● 学校出発</li> <li>● 南恩納</li> <li>● みゆきビーチ前</li> <li>● 熱田(安富祖小中前)</li> <li>● 幸喜</li> <li>● 数久田</li> <li>● 世富慶</li> <li>● 東江</li> <li>● 名護十字路</li> <li>● 名護市役所北口</li> <li>● 第一宮里</li> <li>● 宮里</li> <li>● 学校到着</li> </ul>
	下校	   <ul style="list-style-type: none"> <li>● 学校出発</li> <li>● <b>三土堤【★中送り】</b></li> <li>● 本部町役場前</li> <li>● 上本部中入口</li> <li>● 今泊</li> <li>● 仲宗根</li> <li>● 天底入口</li> <li>● 親川入口</li> <li>● 学校到着</li> </ul>	  <ul style="list-style-type: none"> <li>● 学校出発</li> <li>● <b>松田【★中送り】</b></li> <li>● 金武農協前</li> <li>● みゆきビーチ前</li> <li>● 学校到着</li> </ul>

# 沖縄県立名護特別支援学校

## 案内図



名護バスターミナル下車、徒歩15分

第二宇茂佐バス停下車、徒歩3分